

Strategisk plan 2019-2021 och budget 2019



FINSPÅNG

INNEHÅLL

KOMMUNSTYRELSENS ORDFÖRANDE HAR ORDET	4
KOMMUNENS ORGANISATION	5
STYR- OCH BUDGETPROCESS	7
VISION OCH MÅL FÖR FINSPÅNGS KOMMUN	8
TILLVÄXTMÅL VISION 30/35	8
FINSPÅNGS KOMMUN 2030 - ETT HÅLLBART SAMHÄLLE	8
VÄRDEGRUND	9
STRATEGISK INRIKTNING	10
MÅL	12
BUDGET 2019-2021	13
RIKTLINJER FÖR GOD EKONOMISK HUSHÅLLNING	13
BUDGETANTAGANDEN	13
KOMMUNALSKATT OCH KOMMUNALEKONOMISK UTJÄMNING	14
BUDGETRAMARNAS FÖRÄNDRINGAR	15
EKONOMISKA RAMAR PER ANSVARSOMRÅDE (ANSLAGSBINDNING)	15
RESULTATBUDGET	16
ÖVRIGA BUDGETPOSTER	16
INVESTERINGSBUDGET	18
BALANSBUDGET	19
KASSAFLÖDEANALYS	20
NYCKELTAL	21
FÖRDJUPAD FINANSIELL ANALYS	22
BILAGOR	
KOMMUNENS STYRKORT MED INDIKATORER OCH STYRTAL	25
KOMMUNFULLMÄKTIGES BESLUT	31
KOMMUNSTYRELSENS TILLÄGG - PRIORITERADE UPPDRAG FÖR 2019	32
KOMMUNSTYRELSENS TILLÄGG - INVESTERINGSOBJEKT 2019-2021	35

KOMMUNSTYRELSENS ORDFÖRANDE HAR ORDET

Att 2019 kommer bli ett händelserikt år, det vågar jag lova! Ett händelserikt men också tufft år. Så det blir säkert som alla andra år. Jag tror att vi alltid säger så. Men varje år är ju ändå unikt, på sitt sätt.

Finspång har ett nytt styre, en trio. Socialdemokraterna, centerpartiet och kristdemokraterna har bestämt sig för att arbeta tillsammans för Finspångs bästa. Finspångs politik har under de gångna mandatperioderna kännetecknats av ett gott samarbete mellan styrande gruppering och opposition. Jag lovar att göra mitt yttersta för att detta ska bestå även framåt.

I år är det dags att se över våra kommunala mål i den strategiska planen. Under 2018 har vi med spänning närmat oss FN:s globala hållbarhetsmål, Agenda 2030. Under 2019 kommer vi att fortsätta arbetet med att implementera dessa mål som kommunens egna. Finspång måste, på ett bredare sätt, bidra till en hållbar utveckling. Det gäller inte bara den ekologiska hållbarheten, till exempel våra utsläpp, det gäller också den sociala hållbarheten. Människor är i allra högsta grad flyttbara hela världen runt. De människor som finns i Finspångs kommun ska känna att här finns en god välfärd. Samtidigt måste vi ge människor som är i behov av stöd de verktyg som behövs för att alla, så bra som möjligt, ska kunna klara sig själva.

En annan sak som vi kommer få vara med om under 2019 är satsningen som bland annat säger att Finspångs kommun ska ha 30 000 invånare år 2035, Vision 30/35. Visionen stöds inte bara av kommunen, utan även av Finspångs näringsliv. I början av året kommer föreningen och plattformen Tillväxt Finspång bildas. Inom Tillväxt Finspång kommer kommunen och Finspångs näringsliv tillsammans arbeta för att nå Vision 30/35.

Ett antal detaljplaner kommer att kunna vara klara att antas politiskt under 2019. Och detaljplanerad mark behövs verkligen. Planerna ger möjlighet till ett ökat bostadsbyggande, vilket är helt nödvändigt för att klara våra uppsatta mål. Jag vill gärna se fler byggkranar i hela kommunen. Finspångs kommun behöver också planlagd mark för våra verksamheter som har behov av att utöka.

Finspångs kommun har de senaste tio åren haft en positiv befolkningsökning. Det innebär att våra verksamheter står inför stora utmaningar. Framförallt har vi många fler barn i våra skolor och förskolor jämfört med för tio år sedan. Ökningen av barn och unga innebär också att vi har ökade kostnader för verksamheterna. De ökande kostnaderna för

utbildning kommer alla kommunens sektorer att få vara med och bidra till. Vi vill kunna rikta mest pengar till den kommande Finspångsgenerationen.

Det ekonomiska läget är tufft, och det blir inte heller bättre av att vi i skrivande stund inte vet vilken regering vi kommer att få. Den budget som övergångsregeringen har presenterat påverkar oss negativt med ett antal förlorade miljoner kronor. När alla verksamheter får vara med och bidra till det tuffa ekonomiska läget ställer det höga krav på oss politiker. Under 2019 måste vi klara av att prioritera och säga nej, även till idéer som kan vara nog så bra.

Det finns, trots det tuffa läget, en del satsningar som vi i trion väljer att prioritera. Budgeten innehåller medel riktade mot digitalisering inom förvaltningen i stort men framförallt riktade medel mot utbildningssektorn. Det finns också riktade medel för skolbibliotek, barnomsorg på obekvämt arbetstid och familjecentral eller öppen förskola. En satsning är att sänka avgiften för alla barn och ungdomar som går på kulturskolan, som vi hoppas ska leda till att fler tar chansen att testa musik, teater eller någon annan spännande kulturaktivitet. Även 2019 satsar vi på att kunna öka tjänstegraden inom plan- och byggarbetet som är en nödvändighet för att hålla tempot för Finspångs utveckling.

I rankingen av skolor, Öppna jämförelser (SKL) för grundskolan 2018, ser vi att grundskolan i Finspång har gått mycket framåt. Det är glädjande och helt i riktning med att det är våra barn och ungdomar som ska sättas i främsta rummet. Då kommer skolresultaten de kommande åren att kunna bli ännu bättre.

Avslutningsvis vill jag i förväg rikta ett tack till alla anställda, alla vikarier och sommarjobbare. Det jobb ni genomför är oerhört värdefullt. Jag vill passa på att tacka alla föreningar och alla företag som är med och bidrar för Finspångs bästa. Det är tillsammans vi får saker att hända. Tack till er alla för att ni är med och bidrar till att göra Finspång ännu bättre!

Ulrika Jeansson (S)
Kommunstyrelsens ordförande



KOMMUNENS ORGANISATION

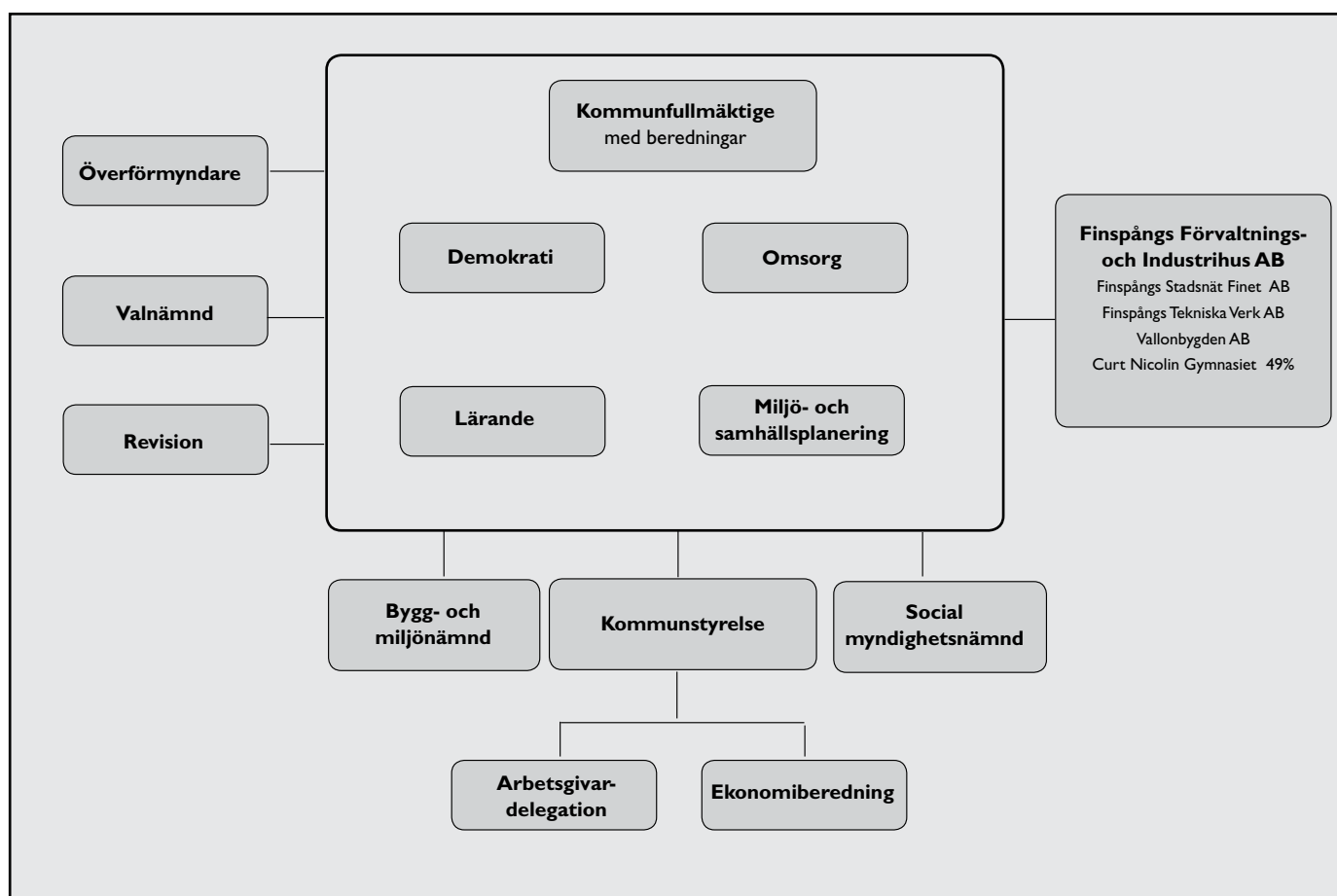
Sedan 2009 har Finspångs kommun en politisk organisation som bygger på tre viktiga principer

- Medskaparanda
- Två politiska nivåer: Kommunfullmäktige och kommunstyrelsen
- Effektivisera genom att utveckla demokratin, samverkan och helhetssyn

Under kommunfullmäktige finns beredningar som ska svara för att ta fram strategiska planer inom respektive verksamhetsområde. Beredningarna ska även svara för medborgardialog och omvärldsanalys.

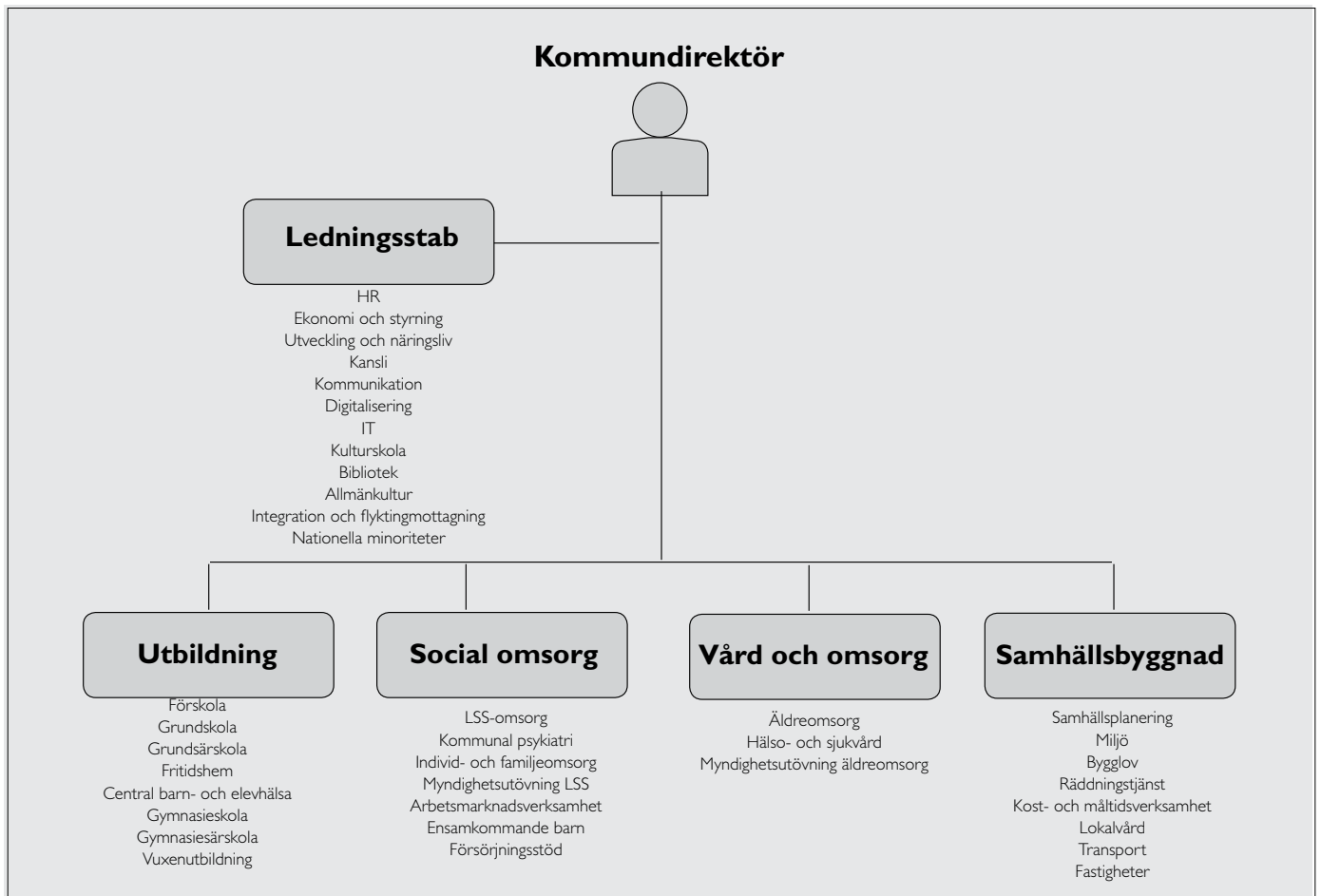
Förutom beredningarna finns under kommunfullmäktige de obligatoriska organen valnämnd, revision och överförmyndare samt en myndighetsnämnd för miljö-, hälso- samt plan- och bygglovsfrågor och en för sociala myndighetsfrågor.

Kommunstyrelsen svarar för all verksamhetsdrift. Under kommunstyrelsen finns ekonomiberedningen och arbetsgivardelegationen.



Den administrativa organisationen har samlats under kommundirektören. Till sin hjälp att styra verksamheten

har kommundirektören sektorchefer, ett antal strateger och ledningsstaben.



Figur 2 Finspångs kommuns tjänstemannaorganisation



Finspångs kommuns mål är att vara en attraktiv arbetsplats, där medarbetarna ska kunna rekommendera Finspångs kommun som arbetsplats. Finspångs kommun nominerades som året employer branding kommun 2018. Årets kommun inom employer branding delas ut av Universum, som varje år uppmärksammar arbetsgivare och personer som anstränger sig extra för att bygga och kommunicera ett starkt arbetsgivarvarumärke. En satsning har varit den på Instagram där olika medarbetare visar sin vardag för att ge bild av sin arbetsplats och sitt arbete. Samtidigt är kommunen ute på skolor, mässor, universitet och berättar hur det är att vara medarbetare i Finspångs kommun.

STYR- OCH BUDGETPROCESS

Kommunfullmäktige har beslutat att Finspångs kommun ska arbeta efter en styrmodell baserad på principerna för balanserad styrning. Kommunens vision är vägledande för hur strategiska mål och framgångsfaktorer utformas.

Det övergripande budgetarbetet är koncentrerat till första halvåret och utmynnar i ett budgetbeslut i juni månad.

Den strategiska planen innehåller vår vision som talar om vart vi ska nå och strategier hur vi ska nå visionen. Den innehåller en ledningsdeklaration som beskriver vår värdegrund och här finns en beskrivning av den strategiska inriktningen för de kommande åren utifrån ett politiskt perspektiv. Vi har 15 övergripande mål inom perspektiven tillväxt och utveckling, verksamhet, medarbetare och ekonomi. I en bilaga i strategiska planen finns styrkortet med indikatorer och styrtal som ska vara ett stöd i utvärderingen om målen är uppnådda.

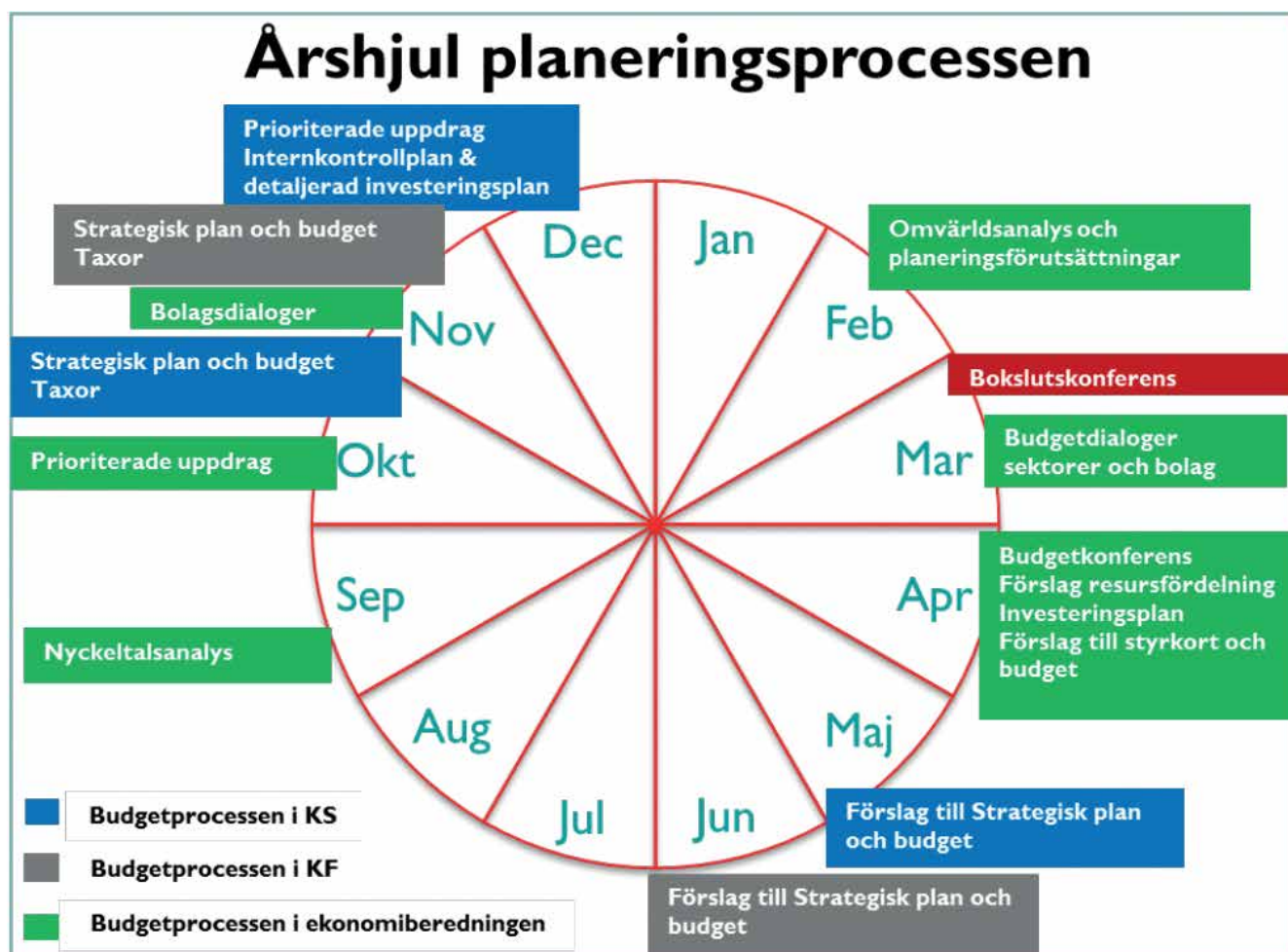
Beslutet om strategisk plan innehåller också budgetramar på sektorsnivå.

Efter beslutet i juni tar kommunstyrelsens arbete med verksamhetsplanering och budget vid.

Kommunstyrelsen utarbetar under hösten prioriterade uppdrag kopplade till målen. Utifrån mål och prioriterade uppdrag tar varje sektor och enhet fram en verksamhetsplan för året.

Styrmodellen med mål för olika perspektiv ska hjälpa till att öka fokus på den verksamhet som bedrivs, att göra rätt saker på rätt sätt, även om ekonomin fortfarande är den övergripande restriktionen.

Styrkort och prioriterade uppdrag följs upp två gånger per år tillsammans med ekonomiuppföljningen i delårsrapport och årsredovisning.



VISION OCH MÅL FÖR FINSPÅNGS KOMMUN

Kommunfullmäktige har fastställt följande vision för Finspångs kommun:

Finspång är den attraktiva kommunen i en spännande region, där vi skapar utveckling och livskvalitet genom samverkan, öppenhet och nytänkande.

Vår vision innehåller värdeord och kärnvärden.

Vi betonar den **attraktiva** kommunen. Det är inte ett absolut tillstånd utan en fråga om vad vi är kända för och hur människor värderar kommunen. Det viktigaste är att de som bor i kommunen är stolta över sin bygd och förmedlar en bild av en attraktiv kommun.

Vi betonar **regionen** för att belysa vårt omvärldsberoende där främst en spännande och attraktiv region är viktig. Vi bor och verkar i allt större utsträckning i en region där vi har tillgång till bra boende, arbete, kommunikation, utbildning, service och kulturella upplevelser. Våra företag måste för sin utveckling ha tillgång till goda kommunikationer, kompetens, kompetensutveckling, samverkansparter inom en region.

TILLVÄXTMÅL VISION 30/35

Kommunfullmäktige beslutade i maj 2017 att ställa sig bakom näringslivsrådets tillväxtmål för Finspångs kommun samt att inkorporera näringslivsrådets tillväxtmål i de styrande strategiska dokumenten för Finspångs kommun.

Tillväxtmålet är att Finspång ska arbeta för att 2035 ha 30 000 invånare. För att uppnå detta har ett antal centrala fokusområden formulerats.

- Finspång ska präglas av innovation, proaktivitet och mod.

FINSPÅNGS KOMMUN 2030 – ett hållbart samhälle

Den 25 september 2015 antog FN:s generalförsamling den historiska resolutionen Agenda 2030 för hållbar utveckling. Agendan innebär att alla 193 medlemsländer i FN förbundet sig att arbeta för att uppnå en socialt, miljömässigt och ekonomiskt hållbar värld till år 2030. Agendan innehåller 17 mål och 169 del-mål, som i Sverige kallas de Globala målen.

Vi betonar **utveckling** som viktig för att kunna möta framtidens krav och vara konkurrenskraftiga.

Vi betonar **livskvalitet** där vi ska bjuda både den mindre ortens kvaliteter och vad den större staden i regionen kan erbjuda. Vi vill lyfta fram de kvaliteter vi kan erbjuda med närhet och trygghet i boende, nära till arbete och service och nära till natur och en aktiv fritid. En barnvänlig kommun skapar livskvalitet. Det står även för att vi lever jämställda i ett samhälle baserat på en hållbar utveckling. Det ska också kännas tryggt att åldras.

Vi vill skapa vår framtid genom det vi är bra på, att **samverka** för att höja kvalitet och effektivitet.

Vår kommun står för **öppenhet**. Vi vill öka medborgarnas medverkan i tidiga skeden av planeringsprocessen. Särskild omsorg vill vi ägna formerna för hur barn och ungdom skall komma till tals och påverka den bygd de skall växa upp i och ta över som vuxna. Öppenhet står även för att vi med öppen famn välkomnar de som flyttar hit från andra delar av landet och andra länder. I det öppna Finspång lever vi integrerade oavsett social tillhörighet, i vilket skede av livet vi befinner oss i eller vilken etnisk grupp vi tillhör.

Öppenhet står även för **nytänkande**, en nyfikenhet på det nya, att vi vågar ompröva och pröva nytt.

- Finspång är en attraktiv boendeort för hela regionen.
- Finspång har regionens högsta sysselsättningsgrad.
- Finspångs skolor är bäst i regionen.
- Finspång har universitetsutbildning.
- Finspång är ett nationellt besöksmål för aktiv fritid.
- Finspång har ett rikt kulturliv som överraskar och underhåller.
- Finspång ska ha en hållbar ekologisk utveckling.
- Finspång ska ha en hållbar social utveckling.

“Denna agenda är en handlingsplan för människorna, planeten och vårt välbefinnande. Den syftar också till att befästa världsfreden under ökad frihet. Vi erkänner att avskaffandet av alla former och dimensioner av fattigdom, inklusive extrem fattigdom, är den största globala utmaningen och en oundgänglig förutsättning för hållbar utveckling.”

Arbetet med att genomföra agendan följer flera viktiga principer, bland annat att

- agendan är universell, vilket innebär att den riktar sig till alla världens länder och att alla länder bär ett gemensamt ansvar för dess genomförande
- målen är integrerade och odelbara. Det betyder att inget mål kan nås på bekostnad av ett annat och framgång krävs inom alla områden för att målen ska kunna uppnås
- ingen ska lämnas utanför, agendan måste genomföras med särskild hänsyn till de människor och samhällen som har sämst förutsättningar.

Finspångs kommun har under 2018 arbetat med att översätta de globala målen till en lokal kontext. Arbetet har rönt nationell uppmärksamhet och kommunen har bland annat blivit uppvaktade av svenska Agenda 2030-delegationen.

Under 2018 har kommunen startat ett hållbarhetsnätverk tillsammans med en rad tunga aktörer från näringslivet i Finspång.

Under 2019 har Finspångs kommun som ambition att närma sig en implementering av de 17 globala hållbarhetsmålen inom agenda 2030 i kommunens ordinarie styrning och ledning. Under året kommer indikatorer och styrtal att arbetas fram och kopplas till de globala målen. Dessa mål, indikatorer och styrtal ska utgöra en tydlig styrning för kommunens verksamheter och förstärka kommunens kvalitetssäkrande arbete och tjänster för största möjliga nytta för invånaren i Finspångs kommun.

Agenda 2030 som styrmodell erbjuder en tvärsektorieell helhetssyn samt en kvalitetssäkring av kommunens uppdrag. Finspångs kommun ska vara en föregångare inom ekonomisk-, miljömässig- och social hållbarhet.



VÄRDEGRUND

Kommunens vision har kompletterats med en ledningsdeklaration för att tydliggöra ledstjärnor, förhållningssätt mellan individer och grupper, väsentliga arbetssätt samt

de förväntningar som finns på varje medarbetares bidrag till verksamhetens bedrivande.

VÅR VÄRDEGRUND		
<i>Ledstjärnor</i>	<i>Förhållningssätt</i>	<i>Arbetssätt</i>
ANSVAR	VI TAR INITIATIV, ÄR ENGAGERADE OCH GENOMFÖR FATTADE BESLUT	VI ÄR MEDSKAPANDE OCH TAR ANSVAR FÖR RESULTATET
SERVICEANDA	VI HAR KUNDEN/BRUKAREN I FOKUS	VI MÖTER VARJE INDIVID MED RESPEKT
UTVECKLING	VI TÄNKER NYTT, OMRÖVAR OCH FINNER NYA LÖSNINGAR	VI TAR TILLVARA SAMVERKAN OCH KREATIVITET

STRATEGISK INRIKTNING

Den strategiska planen innehåller en politik för en attraktiv och levande boendekommun, förbättrad välfärd, integration och en ekonomisk, social och hållbar utveckling.

I Finspång ska skolan vara det område som är högst prioriterat. Barnen och ungdomarna är vår framtid och vi vill ge dem den allra bästa starten i livet.

Det behövs fler förskoleplatser för att möta den ökade efterfrågan och befolkningstillväxten. I förskolans kreativa miljö får barnet, tillsammans med andra barn och pedagoger, utveckla sin nyfikenhet och sin egen lust att lära, möjlighet att utveckla språket och delta i en gemenskap oavsett kulturell och socioekonomisk bakgrund.

Vi har som mål att alla elever i Finspångs skolor ska gå ut med godkända betyg från grundskolan och gymnasiet. Det är viktigt att både elever i behov av extra stöd och elever med behov av utmaningar, med goda förmågor inom ett ämne, fångas upp och uppmuntras. Elever har olika behov och det är viktigt att Finspång erbjuder en särskola men bra kvalitet och individuell anpassning.

Extra fokus behövs på de olika övergångar mellan stadierna i skolan. Det gäller hela vägen från förskolan till gymnasiet, för att på bästa sätt kunna hålla ihop elevens utveckling.

Livskraftiga gymnasieutbildningar som är gångbara på arbetsmarknaden, studieförberedande såväl som yrkesförberedande, strategiskt betydelsefulla för Finspångs attraktivitet och framtid. En förbättrad dialog med framtida arbetsplatser och ortens näringsliv ska utveckla gymnasieutbildningarna.

En bra skola kräver engagerade ledare och kompetenta pedagoger som ges möjlighet att ta sitt ansvar att skapa lärandesituationer för alla barn och unga utifrån gruppens och individens förutsättningar. Ett viktigt inslag inom verksamheten är att satsa på fortbildning och kompetensutveckling för skolans pedagoger och ledare.

Fritidsverksamhet är viktigt för våra barn och unga. Finspångs kommun måste ha en aktiv roll för att stärka föreningslivet. Föreningar har stor betydelse för att stimulera människors kreativitet, demokrati och delaktighet.

Finspångs kommun ska vara det öppna, hållbara och välkomnande samhället. Det är när hela samhället samverkar, när medborgarna, näringslivet, regionen, kommunen och föreningslivet drar åt samma håll som utveckling sker. Vi vet att det är människors initiativ som skapar förutsättningarna för företagande och för gemensamma satsningar. Vi tror på samarbetet och därför ska kommunen investera i Finspångs utveckling tillsammans med näringslivet och föreningslivet.

Finspång behöver fler goda idéer, fler initiativ och satsningar. Initiativ som Tillväxt Finspång som är på väg att skapas är ett oerhört viktigt verktyg för att nå Vision 30/35.

Vi vill tillsammans med alla invånare i Finspång bygga ett samhälle där alla människor behövs, känner sig trygga och kan utvecklas. Vi vill skapa en attraktiv kommun som människor både vill arbeta och bo i. Vi tror på tanken att fler finspångare gör Finspång bättre. Ett bra och växande samhälle behöver livskraftiga företag och ett varierat näringsliv. Vi vill förbättra dialogen med de företag som redan finns i kommunen, och med företag som kan tänka sig att etablera sig här. Den kommunala servicen är en av de viktiga faktorerna för ett bra företagsklimat. Därför ska vi arbeta med att göra servicen mot företagen snabbare, enklare, bättre och stabilare.

Möjligheten till bostad får inte bli en begränsande faktor för befolkningstillväxt. Ett varierat utbud av boendeformer är viktigt för Finspångs kommun. För att klara av utmaningarna framåt måste detaljplaner för bostäder prioriteras. Vid planering av nya områden är det viktigt att planera och reservera mark för olika servicefunktioner framåt.

Det är viktigt att fler områden än Finspångs tätort kan fortsätta växa. I detta arbete blir pågående arbetet med en ny översiktsplan en betydelsefull förutsättning. En ökad befolkning ger bättre underlag för servicefunktioner i hela kommunen. Möjligheten till hur service kan ges förändras i och med digitaliseringens möjligheter. Vi vill fortsätta prioritera utvecklingen av Finspångs centrum till en levande mötesplats för människor. Vårt fokus är att skapa ett centrum med offentliga miljöer där människor vill vistas och där det ges möjligheter till upplevelse, kultur, aktivitet och service. Det ska vara lätt att ta sig till centrum och lätt att parkera.

Det arbete som faller på kommunen med att förverkliga en ny förbifart av riksväg 51 är prioriterat.

Finspångs kommun har höga ambitioner kring miljön. Att stärka miljökraven vid upphandling och styra inköp mot närområdet och rättvisemärkt är områden som behöver prioriteras. Det ska vara lätt att leva miljövänligt och hållbart i Finspång. Vi som kommun ska underlätta för medborgarna att göra ekologiska och hållbara val. Exempel på detta är att underlätta avfallssorteringen och säkerställa att det finns bra cykelvägar till de punkter som många behöver ta sig till.

Finspångs kommun ska aktivt arbeta för att använda miljövänliga energikällor.

Den generella välfärden ska ge alla möjlighet att färdas väl genom livet. När du har som störst behov ska välfärden vara som starkast. Vi vill nå ett tryggt Finspång där alla trivs, där det finns naturliga mötesplatser för gemenskap och ett bra utbud av bostäder som är anpassade till de behov invånarna har. Aktivt arbete med förebyggande verksamhet för att förbättra hälsan genom hela livet ska genomgå verksamheterna inom kommunen. Dagverksamheter, träffpunkter och äldreкурator är bra förebyggande åtgärder för äldre.

Det är viktigt att tidigt motverka beteenden som kan leda

till missbruk, kriminalitet, eller andra normbrytande beteenden. Samverkan mellan polis, skola och socialtjänst måste därför stärkas och utvecklas.

Psykisk ohälsa är ett stort och växande samhällsproblem som kan drabba alla och ligger bakom mer än en tredjedel av dagens sjukskrivningstal. Arbetet för att motverka psykisk ohälsa måste bedrivas långsiktigt.

Den som har hamnat i, eller riskerar att utveckla missbruk eller beroende ska så tidigt som möjligt erbjudas stöd, vård och behandling. Samordnade insatser från såväl den regiondrivna sjukvården som den kommunala socialtjänsten, gärna i samverkan med den ideella sektorn, är nödvändigt.

Äldre har rätt att själva bestämma om sina liv och bli lyssnade till. När hälsan sviktar och man inte klarar sig på egen hand ska hemtjänsten, hemsjukvården och omsorgen finnas där. De måltider som kommunen tillhandahåller ska vara en positiv upplevelse. Vi vill tillsammans med regionen organisera verksamheterna för en bättre helhetssyn och samordning för medborgarnas bästa. Nya tekniska hjälpmedel ska tas tillvara för att fortsatt bevara den äldres självständighet samt förbättra omsorgen och arbetsmiljön.

Samhällsplanering är angeläget ur ett trygghetsperspektiv för våra medborgare. Därför vill vi att hänsyn tas till tryggheten när man utvecklar nya områden och verksamheter utvecklas. Bra cykelvägar binder ihop olika noder i samhället till exempel bostadsområden, skolor och förskolor och skapar trygghet i vardagen.

Kommunen kan göra mycket, men inte allt. Därför är det viktigt att vi vårdar vårt civilsamhälle. Vi behöver hitta nya vägar för att stödja goda idéer från föreningsliv, idéer som ger mervärde för kommunens invånare.

Finspångs kommun ska så långt det är möjligt vara tillgänglig för alla. Varje invånare ska kunna delta i samhällslivet på jämlika villkor och mångfald ska ses som en grund i samhällsgemenskapen. Ingen ska stängas ute på grund av fysiska, psykiska eller sociala hinder.

Att demokratin fungerar är en av de mest centrala beståndsdelarna i det kommunala arbetet. Demokratiutveckling kan göras på flera olika sätt, ett sätt kan vara att mera aktivt använda IT-tekniken för att fånga upp åsikter. Ett annat sätt kan vara medborgardialog i olika frågor.

Kommunens bolag utgör en betydande del av den kommunala verksamheten och ska aktivt bidra till att genomföra kommunens strategiska mål. Bolagen ska verka för utvecklande arbete med de globala målen och Visionen 30/35. Vi ska säkerställa att bolagen får tydliga ägardirektiv som överensstämmer med kommunens strategiska mål.

Finspångs kommun är kommunens näst största arbetsgivare. Vi ska arbeta aktivt för att Finspångs kommun blir en attraktiv arbetsgivare för att underlätta nyrekrytering och för att medarbetarna inom kommunen ska känna stolthet över sitt arbete. Viktiga delar är därför en arbetsplats med god arbetsmiljö med aktiv friskvård och strukturerat rehabiliteringsarbete. Arbetsgivaren Finspångs kommun ska verka för att alltid ska vara normen. Som anställd inom Finspångs kommun ska du trivas på jobbet.

Samarbetspartierna är överens om att bedriva en politik som syftar till ett ansvarfullt nyttjande av kommuninvånarnas gemensamma resurser och god ekonomisk utveckling med målet en ekonomi i balans. Vår vision 30/35 kommer kräva stora investeringar inom en rad kommunala områden. Detta ställer ökade krav på att vi, förutom balanskrav, kommer att behöva generera ett överskott.



2018-års rapport från SKL visar på en kraftig förbättring gällande kunskapsresultat för Finspångs kommuns elever. 2017 placerades sig Finspångs kommuns grundskolor på plats 263 av 290 kommuner. 2018-års resultat visar en kraftig förbättring med att hamna på plats 132 av landets 290 kommuner.

MÅL

TILLVÄXT & UTVECKLINGSPERSPEKTIV

1. Finspång ska bidra till en hållbar global utveckling
2. Finspång ska vara en attraktiv boendekommun
3. Det ska finnas ett rikt utbud av kultur-, fritids- och friluftaktiviteter av god kvalitet
4. Ändamålsenlig och attraktiv utbildning ska finnas i Finspång
5. Finspång ska ha en hållbar social utveckling
6. Finspång ska ha en hållbar ekologisk utveckling
7. Näringslivet i Finspång ska stärkas och breddas
8. Finspång ska vara en trygg kommun att bo och vistas i

VERKSAMHETSPERSPEKTIV

9. I kontakt med kommunen och av kommunen finansierade verksamheter ska en god service erbjudas
10. Vid behov av stöd och omsorg av kommunen och av kommunen finansierad verksamhet ska genomförandet präglas av god kvalitet, individens delaktighet och trygghet
11. Hög måluppfyllelse inom alla delar av utbildningssystemet

MEDARBETARPERSPEKTIV

12. Finspångs kommun ska vara en attraktiv arbetsplats
13. Finspångs kommun ska ha engagerade och motiverade chefer och medarbetare som är professionella i sin yrkesutövning

EKONOMIPERSPEKTIV

14. Finspångs kommun ska ha ekonomisk kontroll
15. Finspångs kommun ska ha en hållbar ekonomisk utveckling



Under hösten 2018 fortsatte Finspångs kommun arbetet med att hitta indikatorer och styrtaal för de globala hållbarhetsmålen och som vi kan använda i kommunens styrning och ledning. "Vi är väldigt stolta över att arbeta för en hållbar ekonomisk, social och ekologisk utveckling i Finspångs kommun och att då även bidra till en hållbar global utveckling". På bild från vänster samhällsplanerare Mats Johansson, utvecklingschef Johan Malmberg, utredare Jonas Andersson och kommunstyrelsens ordförande Ulrika Jeansson (S).

BUDGET 2019-2021

RIKTLINJER FÖR GOD EKONOMISK HUSHÅLLNING

God ekonomisk hushållning innebär att såväl kommunens finansiella som verksamhetsmål uppnås.

De finansiella målen är styrande för vad kommunen långsiktigt vill uppnå i fråga om förmögenhetsutveckling, verksamhetens kostnader, resultatnivåer, investeringsverksamhetens omfattning och finansiering. Varje generation ska finansiera sin egen kommunala välfärd och inte förbruka vad tidigare generationer tjänat ihop och inte heller skjuta upp betalningen till framtida generationer.

Verksamhetsmålen ska främja ändamål och effektivitet och att göra uppdraget tydligt gentemot medborgarna och brukarna. Verksamhetsmålen skapar förutsättningar till ett effektivt resursutnyttjande av kommunens tillgängliga medel. I verksamhetsmålen bör därför finnas samband mellan resurser, prestationer och effekter.

FINANSIELLA MÅL FÖR GOD EKONOMISK HUSHÅLLNING

1. Årets resultat (före balanskravsutredning) ska årligen uppgå till två procent av skatteintäkter, generella statsbidrag och kommunalekonomisk utjämning.
2. Kommunens eget kapital ska inflationssäkras.
3. Kommunens soliditet enligt blandmodellen ska öka eller hållas oförändrad. Soliditet inklusive pensionsförpliktelse ska vara större än noll.
4. Kommunens nettokostnader ska inte öka snabbare än skatteintäkter, generella statsbidrag och kommunalekonomisk utjämning.
5. Investeringar bör finansieras med egna medel, endast stora och långsiktiga investeringar eller investeringar som innebär lägre eller lika driftkostnader kan lånefinansieras.
6. Kommunens skattesats ska vara oförändrad.

VERKSAMHETSMÄSSIGA MÅL FÖR GOD EKONOMISK HUSHÅLLNING

Verksamhetsmässiga mål för god ekonomisk hushållning fastställs årligen i den strategiska planen.

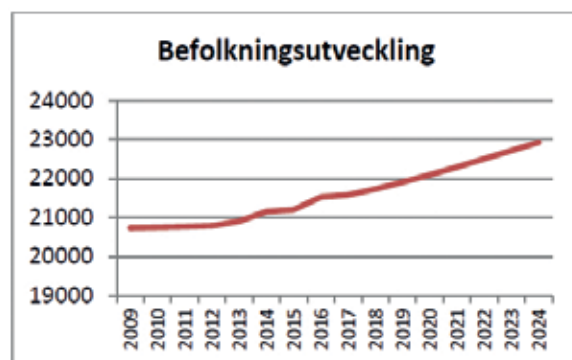
BUDGETANTAGANDEN

Samarbetspartierna har i denna budget valt att göra avsteg från det långsiktiga överskottsmålet om två procent.

SKL's prisindex används för att räkna upp å-priser och nettoanslag. Anslaget för ökning av arbetskraftskostnader har inte fördelats ut till sektorerna.

	2018	2018	2020	2021
Arbetskraft	3,2	2,9	3,5	3,3
Övrig förbrukning	2,4	2,3	2,6	2,7

Internräntan för 2019 är två procent. Skatteintäkterna är beräknade utifrån ökande befolkning på 150–200 personer per år enligt befolkningsprognosen. Budgetramarna är beräknade utifrån befolkningsprognos för olika åldersgrupper.



Budgeten bygger på SKL's prognos för uppräkningsfaktor som ligger på 4,0 procent för 2019 och en oförändrad skattesats på 22,15 öre.

KOMMUNALSKATT OCH KOMMUNALEKONOMISK UTJÄMNING

KOMMUNALSKATTEINTÄKTER

Kommunens eget skatteunderlag för 2019 uppgår enligt prognos i november 2018 till 46 400 590 skattekröner. Skattekraften per invånare ligger på 92,8 procent av rikets medelskattekraft. Kommunens egna skatteintäkter beräknas för budget 2019 till 1 027 miljoner kronor.

Det kommunalekonomiska utjämningsystemet innebär att kommunen garanteras 115 procent av medelskattekraften.

REGLERINGSavgift OCH BIDRAG

Avgiften används för att finansiera den garanterade nivån på skatteintäkterna i den mån statens anslag inte räcker till. Om statens anslag däremot är större erhålls ett bidrag.

År 2019 får vi ett bidrag på 303 kronor per invånare och år 2020 får vi 284 kronor per invånare.

KOSTNADSUTJÄMNING

Kostnadsutjämningsen är ett system för utjämnings av strukturella kostnadsskillnader mellan landets kommuner. 2019 minskar bidraget från 817 kronor per invånare till 393 kronor per invånare.

LSS-UTJÄMNING

För 2019 beräknas bidraget bli 508 kronor per invånare, en ökning med 308 kronor per invånare. Utjämningsystemet är mycket känsligt för förändringar i verksamhetsstatistiken vilket kan leda till att bidraget och avgiften förändras kraftigt mellan åren.

	Bokslut 2017	Budget 2018	Budget 2019	Plan 2020	Plan 2021
Skatteintäkter	975 367	992 991	1 027 773	1 051 475	1 092 483
Inkomstutjämnings	193 321	204 689	209 924	214 744	223 123
Kostnadsutjämnings	5 950	18 902	8 543	8 624	8 707
Regleringsavgift/bidrag	-209	3 255	6 579	6 229	4 847
LSS-utjämnings	12 753	3 872	11 033	11 138	11 245
Allmän fastighetsavgift	38 970	46 339	46 329	46 329	46 329
"Välfärdsmiljarderna"	25 664	23 177	21 219	8 260	0
Tillf kommunstöd EKV	1 074	0	0	0	0
Byggbonus	739	0	0	0	0
Slutavräkning	-3 234	-3 819	-9 934	0	0
Summa	1 250 395	1 289 406	1 321 466	1 346 799	1 386 734



Den nationella orienteringstävlingen O-ringen med deltagare från ett 40-tal länder, kommer att ha två etapper i Finspång under sommaren 2019. Ett evenemang som räknas locka till sig cirka 20 000 deltagare och många åskådare. På bild fritidsutvecklare Kirsi Aronsson och projektanställd Jakob Enmark som har jobbat med O-ringen Finspång 2019.

BUDGETRAMARNAS FÖRÄNDRING

Resurstilldelningen till de stora verksamhetsområdena förskola, fritidshem, grundskola och gymnasieskola utgår från å-priser satta utifrån jämförelse med andra kommuner och volymförändringar enligt befolkningsprognosen. Tilldelningen till äldreomsorgen och LSS-omsorgen bygger på å-priser med sin grund i kostnadsutjämnningen och antalet äldre respektive antalet biståndsbeslut. För övriga verksamheter beräknas ett nettoanslag som räknas upp med prisindex. I ramarna ingår inte kompensation för ökade arbetskraftskostnader dessa ligger centralt i kommungemensamma medel.

Å-priser och anslag exklusive lönedelen är uppräknade med 2,3 procent. För att klara budgetmålet om 1 procent har en ramminskning på 40 miljoner kronor fördelats proportionellt utifrån 2018 års budgetramar. Från föregående års särskilda satsningar har två poster plockats bort,

3 miljoner kronor till LSS-boende då verkställda insatser numera ersätts i resurstilldelningsmodellen samt 1 miljon kronor avsedda för fritidsverksamhet för äldre barn. Dessa medel har tillförts sektor utbildning.

Av de medel som finns i flyktingfonden från 2016 som ska upplösas 2019 läggs 2,5 miljoner till sektor utbildning, resterande täcker bortfallet i beräknade statsbidrag utifrån förväntade beslut i övergångsregeringens budget.

De medel från 2018 års särskilda satsningar som ännu inte fördelats till respektive verksamhet läggs in under kommungemensamma medel. Under kommungemensamma medel läggs en post på 2 miljoner kronor för digitaliseringsarbete. Dessutom avsätts upp till 1 miljon kronor av utvecklings- och omställningspotten som sökbara projektmedel för ortens gymnasieskolor.

EKONOMISKA RAMAR PER ANSVARSOMRÅDE (ANSLAGSBINDNING)

Driframar	Budget 2018	Budget 2019	Plan 2020	Plan 2021
Kommunfullmäktige	-4 502	-4 459	-4 578	-4 706
Överförmyndare	-2 453	-2 412	-2 453	-2 497
Revision	-1 219	-1 207	-1 239	-1 274
Valnämnd	-700	-694	-65	-67
Bygg & miljönämnden	-129	-128	-131	-135
Kommunstyrelsen	-5 538	-5 230	-5 370	-5 520
Sociala myndighetsnämnden	0	-266	-273	-280
Ledningsstaben	-1 16 600	-1 14 700	-1 16 246	-1 17 893
Sektor samhällsbyggnad	-76 469	-75 896	-76 851	-77 868
Sektor utbildning	-512 282	-533 858	-548 402	-565 803
Sektor social omsorg	-226 322	-225 630	-229 530	-232 112
Sektor vård och omsorg	-300 182	-288 807	-292 351	-299 742
Kommungemensamma kostnader	-21 687	-43 090	-82 509	-130 207
Summa	-1 268 083	-1 296 376	-1 360 000	-1 438 103

RESULTATBUDGET

Resultatbudgeten beskriver det ekonomiska resultatet i kommunens samlade verksamhet. Verksamhetens nettokostnader hämtas från driftbudgeten och visar vad kommunens egentliga verksamhet beräknas kostar. Årets resultat motsvarar det som inom privata sektorn kallas vinst eller förlust och tar hänsyn till extraordinära kostnader

och intäkter som ligger utanför den normala kommunala verksamheten.

För 2018 och 2019 används en del av de markeringar som gjordes i bokslut 2016 för satsningar på bostads- och arbetsmarknadspolitiska åtgärder.

	Bokslut 2017	Prognos 2018	Budget 2019	Plan 2020	Plan 2021
Verksamhetens intäkter	304 649	350 009	358 059	367 369	376 920
Verksamhetens kostnader	-1 481 806	-1 561 283	-1 603 301	-1 673 963	-1 759 360
Avskrivningar	-47 373	-54 514	-56 860	-60 093	-63 327
Verksamhetens nettokostnader	-1 224 530	-1 265 788	-1 302 102	-1 366 687	-1 445 766
Skatteintäkter	972 133	990 104	1 017 839	1 051 475	1 092 483
Generella statsbidrag och utjämning	252 599	270 080	282 409	287 064	294 251
"Välfärdsmiljarderna" flykting	25 664	26 657	21 219	8 260	0
Finansiella intäkter	26 793	30 506	25 599	25 632	25 652
Finansiella kostnader	-29 765	-25 978	-31 743	-31 757	-32 658
Årets resultat	22 893	25 581	13 220	-26 013	-66 039
Upplösning pensionsfond	0	3 500	6 500	3 700	3 700
Upplösning markeringar	0	2 000	2 000	0	0
Bostadspolitiska åtgärder	0	-1 000	-1 000	0	0
Arbetsmarknadspolitiska åtgärder	0	-1 000	-1 000	0	0
Årets resultat efter upplösning av markeringar		29 081	19 720	-22 313	-62 339

ÖVRIGA BUDGETPOSTER

Kommungemensamma kostnader	Budget 2018	Budget 2019	Plan 2020	Plan 2021
Central lönepott	-220	-21 862	-54 922	-90 405
Centrala medel lokalpool	-1 047	-1 071	-1 098	-1 128
Centrala medel omplacering o rehab	-362	-370	-380	-390
Samordningsförbundet	-600	-600	-600	-600
Landsbygdsutveckling	-310	-317	-325	-334
Ledarutvecklingsinsatser	-258	-264	-271	-278
Kompetensutvecklingsmedel	-310	-317	-325	-334
Partsgemensam kompetensutvecklingsmedel	-175	-175	-175	-175
Diverse (Helix, enkäter mm)	-517	-528	-542	-557
Medlemskap CKS	-375	-375	-375	-375
Personalsociala åtgärder	-300	-300	-300	-300
Vägföreningar	-500	-500	-500	-500
Barnomsorg på obekväm arbetstid	-2 000	-2 000	-2 000	-2 000
IT i skolan	-3 900	-4 500	-4 900	-4 500
Öppen förskola	-1 000	-1 000	-1 000	-1 000
Skolbibliotek	-1 000	-1 000	-1 000	-1 000
Tjänster plan- och bygg	0	-800	-800	-800
Digitalisering	0	-2 000	-2 000	-2 000
Art-Lab (avser tre år)	0	0	0	100
Avgiftssänkning kulturskolan	0	-370	-370	-370
E-handel	-150	-150	-150	-150
Lönekartläggning	-90	-135	-135	-135
Hyra kulturyta i Rejmyre	-200	-200	-200	-200
Utvecklings- och omställningspott	-4 119	-4 950	-4 950	-4 950
Från flyktingfond	14 000	13 339	11 545	3 000
Summa externa kostnader	-3 432	-30 445	-65 774	-109 381
Internränta anläggningstillgångar ramtillskott	-4 865	-6 307	-7 539	-8 771
Avskrivningar nya investeringar	-7 818	-6 338	-9 197	-12 055
Summa kapitalkostnader	-12 683	-12 645	-16 736	-20 826
Nettoram kommungemensamma	-16 115	-43 090	-82 509	-130 207

Ränteintäkter	30 506	25 599	25 632	25 652
Finansiella kostnader				
Räntekostnader	-24 345	-29 716	-29 716	-29 716
Ränta pensionsskuld	-1 633	-2 028	-2 042	-2 943
Finansiella intäkter	0	0	0	0
Ränteintäkter	30 506	25 599	25 632	25 652
Summa nettokostnad	4 528	-6 145	-6 125	-7 006

Övriga budgetposter	Budget 2018	Budget 2019	Plan 2020	Plan 2021
Intäkter				
Intern ränta	29 143	29 253	29 250	29 133
Internt PO-påslag	266 432	274 158	283 754	293 118
Kostnader				
Arbetsgivaravgifter	-217 973	-224 294	-232 144	-239 805
Försäkringar	-478	-491	-509	-525
Pensionskostnader	-63 259	-67 097	-69 259	-71 134
Löneskatt	-15 616	-16 643	-17 167	-17 838
Förvaltningsavgifter pensioner	-404	-404	-404	-404
Pensionsmedelsförvaltning	-108	-108	-108	-108
Skuldförvaltning	-100	-100	-100	-100
Summa nettokostnad	-2 363	-5 725	-6 687	-7 663

KOMMUNGEMENSAMMA KOSTNADER

I 2019 års budget finns ett anslag för utveckling och omställning på 5 miljoner kronor och en central lönepott på 22 miljoner kronor. Under kommungemensamma medel ligger även intäkter från upplösning av fonderade flyktingmedel och medel för kommunens andel i samordningsförbundet.

I budgeten finns centralt avsatta medel för lokalpool, omplacering och rehabilitering, ledarutvecklingsinsatser, kompetensutvecklingsmedel, landsbygdsutveckling och kapitalkostnader för nya investeringar. Medel sätts av för att täcka in diverse mindre kostnadsposter som Helix, medarbetar- och medborgarenkät, medlemskap CKS, personal-sociala åtgärder, kulturyta Rejmyre med mera. Dessa poster står till Kommunstyrelsens disposition.

RÄNTEKOSTNADER

I den beräknade räntekostnaden ingår ränta på befintliga lån samt eventuella nya lån. I kostnaden ingår även ränta på pensionsskulden.

RÄNTEINTÄKTER

Kommunens ränteintäkter avser dels ränta på kommunens koncernkonto, dels ränta på kommunal utlåning bland annat inom koncernen. Vid utlåning till koncernen finns ett påslag för att täcka administrativa kostnader samt för att lånekostnaden för bolagen måste vara affärsmässig utifrån reglerna om otillåtet statsstöd.

ÖVRIGA BUDGETPOSTER

För att finansiera den externa räntekostnaden och ge avkastning på eget kapital tas en internränta ut. Denna beräknas på årets ingående bokförda värde och sjunker därför i takt med att avskrivningar sker. Internräntan i kalkylen uppgår till två procent. Kostnaden för avskrivning och ränta bokförs på respektive enhet medan intäkten från räntan bokförs under Övriga budgetposter.

Kommunens utbetalningar av pensioner och livräntor och förändring av pensionsskulden har beräknats med hjälp av prognos från Kommunernas Pensionsanstalt (KPA). Båda posterna ingår i verksamhetens nettokostnader, medan räntan på pensionsskulden redovisas under finansiella kostnader. För att täcka kostnaden för den del av skuldökningen som avser årets intjänade pensioner belastas alla löner i kommunen med ett pålägg. Pålägget uppgår preliminärt till 6,83 procent för 2019 och beloppet redovisas som en intäkt under Övriga budgetposter.

INVESTERINGSBUDGET

Från och med 2003 har ett riktat anslag lagts in i investeringsbudgeten för att användas till reinvesteringar. Detta har avhjälpt många av de problem som kommunens fastigheter har, inte minst behovet av att få en ändamålsenlig ventilation i skolbyggnader.

De investeringar som görs måste ge tydliga bidrag till hög-

re kvalitet, bättre verksamhet och resultat för att beslut ska kunna fattas om att anvisa medel till projekten. Detsamma gäller investeringarnas bidrag till att nå de övergripande strategiska målen och ytterst bidragen till att förverkliga visionen.

Anslagsområden (Mkr)	Budget 2019	Plan 2020	Plan 2021
Exploatering för boende och näringsliv	10,0	10,0	10,0
Klimat- och miljöanpassning	2,0	2,0	2,0
Offentliga miljöer	7,0	7,0	7,0
Samhällsskydd	1,0	1,0	1,0
Infrastruktur	7,0	7,0	7,0
Fastighetsinvesteringar	28,5	28,5	28,5
Verksamhetens investeringar	9,5	9,5	9,5
Totalbelopp	65,0	65,0	65,0



Bergslagsstorget sommar och sedan även Bergslagsstorget vinter har varit ett väldigt uppskattat inslag i centrala Finspång.

BALANSBUDGET

Balansbudgeten visar den ekonomiska ställningen vid årets slut. Den visar värdet på kommunens tillgångar på balansdagen och hur dessa finansierats, externt med skulder eller internt med eget kapital. Tillgångarna delas upp i omsättnings- och anläggningstillgångar. Omsättningstillgångar är tillgångar som kommunen på kort sikt (inom ett år) kan omsätta till likvida medel. Anläggningstillgångar är tillgångar som är avsedda för stadigvarande bruk under flera år, till exempel fastigheter och gator.

Skulder kan på motsvarande sätt delas upp i kortfristiga och långfristiga skulder. Pensioner intjänade före 1998 tas upp i balansräkningen som en ansvarsförbindelse och den gamla pensionsskulden har omvandlats till eget kapital. Skillnaden mellan tillgångar och skulder eller avsättningar utgör det egna kapitalet, det vill säga den del av tillgångarna som finansierats internt i form av årliga överskott. Vid underskott reduceras det egna kapitalet.

	Bokslut 2017	Prognos 2018	Budget 2019	Plan 2020	Plan 2021
Anläggningstillgångar					
Materiella anläggningstillgångar	913 970	902 661	905 801	905 707	902 380
Immateriella anläggningstillgångar	2 110	2 675	2 675	2 675	2 675
Bidrag till infrastruktur	12 320	12 880	12 880	12 880	12 880
Finansiella anläggningstillgångar	880 987	876 044	876 044	876 044	876 044
Summa anläggningstillgångar	1 809 387	1 794 260	1 797 400	1 797 306	1 793 979
Omsättningstillgångar					
Förråd	462	307	307	307	307
Exploateringsfastigheter	4 841	6 255	6 255	6 255	6 255
Kortfristiga placeringar	54 158	48 618	42 118	38 418	34 718
Kortfristiga fordringar	96 899	130 460	130 460	130 460	130 460
Kassa och bank	115 845	131 392	154 232	138 926	87 455
Summa omsättningstillgångar	272 206	317 032	333 373	314 367	259 196
Summa tillgångar	2 081 593	2 111 292	2 130 773	2 111 673	2 053 175
Eget kapital					
Eget kapital, årets förändring	22 893	25 581	13 220	-26 013	-66 039
Reservationer	12 810	12 810	12 810	12 810	12 810
Övrigt eget kapital	533 269	560 500	586 081	599 302	573 289
Summa eget kapital	568 971	598 891	612 111	586 098	520 059
Avsättningar					
Avsättningar för pensioner	70 434	72 204	78 464	85 378	92 919
Övriga avsättningar	7 476	7 900	7 900	7 900	7 900
Summa avsättningar	77 910	80 104	86 364	93 278	100 819
Skulder					
Långfristiga skulder	1 170 053	1 188 621	1 188 621	1 188 621	1 188 621
Kortfristiga skulder	264 659	243 676	243 676	243 676	243 676
Summa skulder	1 434 712	1 432 297	1 432 297	1 432 297	1 432 297
Summa skulder och eget kapital	2 081 593	2 111 292	2 130 773	2 111 673	2 053 175
Ansvarsförbindelse pensioner	395 465	386 367	383 053	377 341	373 143
Löneskatt hänförlig till pensionsförpliktelser	95 940	93 733	92 929	91 543	90 524
Borgensförbindelser	20 081	18 000	18 000	17 000	17 000

KASSAFLÖDESANALYS

Kassaflödesanalysen visar hur kommunens investeringar kommer att finansieras likvidmässigt och hur den löpande verksamheten kommer att finansieras. Analysen innehåll-

er kompletterande information till resultat- och balansräkningarna eftersom information om investeringar och finansiering inte med enkelhet kan tas fram i dessa.

	Bokslut 2017	Prognos 2018	Budget 2019	Plan 2020	Plan 2021
Den löpande verksamheten					
Årets resultat	22 893	25 581	13 220	-26 013	-66 039
Justering för poster som inte ingår i kassaflödet	0		0	0	0
Avskrivningar	47 373	54 514	56 860	60 093	63 327
Avsättning pensionsskuld mm	1 717	1 792	6 260	6 914	7 540
Övriga ej rörelsepåverkande poster	298	0	0	0	0
Kassaflöde från den löpande verksamheten före förändring av rörelsekapitalet	72 281	81 888	76 341	40 994	4 828
Förändring i rörelsekapital					
Ökning av varulager	-155	0	0	0	0
Ökning exploateringsfastigheter	1 414	0	0	0	0
Ökning/minskning av korta placeringar	-2 040	3 500	6 500	3 700	3 700
Ökning av fordringar	33 561	0	0	0	0
Ökning av skulder	20 983	0	0	0	0
Kassaflöde från den löpande verksamheten	126 044	85 388	82 841	44 694	8 528
Investeringsverksamhet					
Förvärv av materiella anläggningstillgångar	-76 270	-65 000	-65 000	-65 000	-65 000
Försäljning av materiella anläggningstillgångar	302	5 000	5 000	5 000	5 000
Förvärv av finansiella anläggningstillgångar	0	0	0	0	0
Försäljning av finansiella anläggningstillgångar	0	0	0	0	0
Kassaflöde från investeringsverksamhet	-75 968	-60 000	-60 000	-60 000	-60 000
Finansieringsverksamhet					
Ökning långa fordringar	-9 543	0	0	0	0
Minskning långa fordringar	0	0	0	0	0
Upptagna lån	-18 568	0	0	0	0
Amortering av skuld	0	0	0	0	0
Aktieägartillskott	0	0	0	0	0
Kassaflöde från finansieringsverksamhet	-28 111	0	0	0	0
Förändring av likvida medel	21 965	25 388	22 841	-15 306	-51 472
Likvida medel vid årets början	93 880	115 845	141 233	164 073	148 768
Likvida medel vid årets slut	115 845	141 233	164 073	148 768	97 296

NYCKELTAL

	Bokslut 2017	Prognos 2018	Budget 2019	Plan 2020	Plan 2021
RESULTAT OCH KAPACITET					
Nettokostnader i % av skatteintäkter	98,2%	98,0%	99,0%	101,9%	104,8%
Verksamheten/skatteintäkter o statsbidrag	88,9%	89,2%	89,2%	91,9%	94,6%
Pensionerna/skatteintäkter o statsbidrag	5,2%	4,9%	5,1%	5,1%	5,1%
Avskrivningar/skatteintäkter o statsbidrag	3,8%	4,2%	4,3%	4,5%	4,6%
Finansnetto/skatteintäkter o statsbidrag	0,2%	-0,4%	0,5%	0,5%	0,5%
Nettokostnadsutveckling	6,5%	3,4%	2,9%	5,0%	5,8%
Årets resultat/Eget kapital	4,2%	4,5%	2,2%	-4,2%	-11,3%
Årets resultat/Skatter & statsbidrag	1,8%	2,0%	1,0%	-1,9%	-4,8%
Självfinansieringsgrad av nettoinvesteringar	165,9%	100,0%	100,0%	74,5%	14,2%
Investeringsvolym/nettokostnader	6,2%	4,7%	4,6%	4,4%	4,2%
Bruttoinvesteringar/avskrivningar	161,0%	119,2%	114,3%	108,2%	102,6%
Soliditet	27,3%	28,4%	28,7%	27,8%	25,3%
Soliditet inkl ansvarsförbindelse pensioner	3,7%	5,6%	6,4%	5,6%	2,7%
Soliditet exkl internbank	45,3%	46,9%	47,2%	45,9%	42,7%
Tillgångsförändring	1,3%	1,3%	0,9%	-0,9%	-2,8%
Förändring Eget kapital	4,1%	4,3%	2,9%	-2,8%	-8,7%
Total skuldsättningsgrad	72,7%	71,6%	71,3%	72,2%	74,7%
varav avsättningsgrad	3,7%	3,8%	4,1%	4,4%	4,9%
varav kortfristig skuldsättningsgrad	12,7%	11,5%	11,4%	11,5%	11,9%
varav långfristig skuldsättningsgrad	56,2%	56,3%	55,8%	56,3%	57,9%
Primärkommunal skattesats	22,15	22,15	22,15	22,15	22,15
Invånarantal 1 nov	21 577	21 732	21 905	22 094	22 295
RISK OCH KONTROLL					
Kassalikviditet	101%	115%	119%	113%	103%
Likviditetsdagar	39	35	37	34	27
Rörelsekapital	7 546	43 702	53 274	39 225	13 612
Finansiella nettotillgångar	-278 297	-277 973	-268 401	-282 450	-308 062



FÖRDJUPAD FINANSIELL ANALYS

Syftet med analysen är att göra en finansiell bedömning av kommunens ekonomi utifrån fyra perspektiv – resultat, kapacitet, risk och kontroll. Analysen bygger på RK-modellen och i budgetanalysen utgår perspektivet kontroll.

RESULTAT OCH KAPACITET

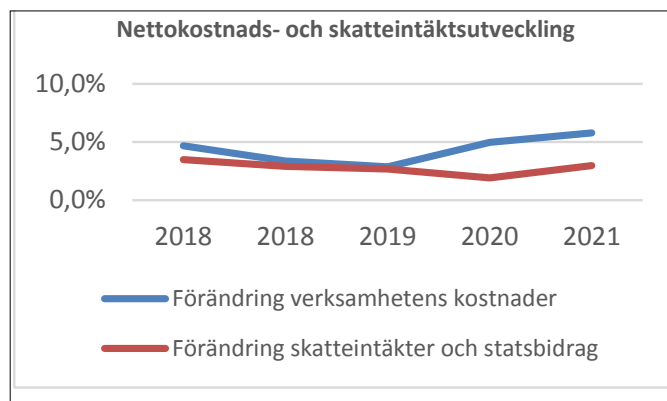
De nyckeltal och grafer som presenteras beskriver kommunens resultatutveckling och kapacitet att möta svårigheter.

Från och med 2014 löser kommunen upp delar av pensionsfonden för att täcka ökade pensionskostnader. Det tillskott detta ger i resultatet är inte medräknat i nyckeltalen.

1. Förändring av kostnad och intäkt

(%)	2017	2018	2019	2020	2021
Verksamhetens nettokostnader	6,5	3,4	2,9	5,0	5,8
Skatteintäkter & generella statsbidrag	1,8	3,0	2,6	1,9	3,0

Tabellen visar hur kostnader och intäkter förändras under perioden 2017–2021 för att därigenom ge en övergripande bild av utvecklingen. Budgetförslaget innebär att nettokostnaden 2019 väntas öka med 2,9 procent medan skatter och statsbidrag väntas öka med 2,6 procent. Anledningen till den lägre ökningen av skatter och statsbidrag 2019 och 2020 är utfasningen av välfärdsmiljarderna.



2. Nettokostnadsandel

(%)	2017	2018	2019	2020	2021
Nettokostnad i % av skatteintäkter & stb	98,2	98,0	99,0	101,9	104,8

En grundläggande förutsättning för god ekonomisk hushållning är att det finns balans mellan löpande intäkter och kostnader. Ett sätt att belysa detta förhållande är att analysera kostnadernas andel av skatteintäkter och generella statsbidrag. Målsättningen för nettokostnaderna andel av skatteintäkter och statsbidrag bör ligga runt 98 procent, ett mål som inte uppnås under perioden. Kommunen står inför ett stort effektiviseringsarbete för att komma tillrätta med underskotten i resultaträkningen 2019–2021.

3. Självfinansieringsgrad av investeringar

	2017	2018	2019	2020	2021
Årets nettoinvesteringar (mkr)	76	60	60	60	60
Självfinansieringsgrad (%)	165,9	100	100	74,5	14,2

En hög självfinansieringsgrad innebär att kommunen kan finansiera investeringar utan att låna eller att minska den befintliga likviditeten. En hög självfinansieringsgrad innebär också att det finansiella handlingsutrymmet kan bibehållas inför framtiden. På lång sikt bör kommunen ha ett resultat som klarar en investeringsnivå runt 65–70 miljoner kronor, vilket är 5–6 procent av nettokostnaderna.

4. Investeringsvolym

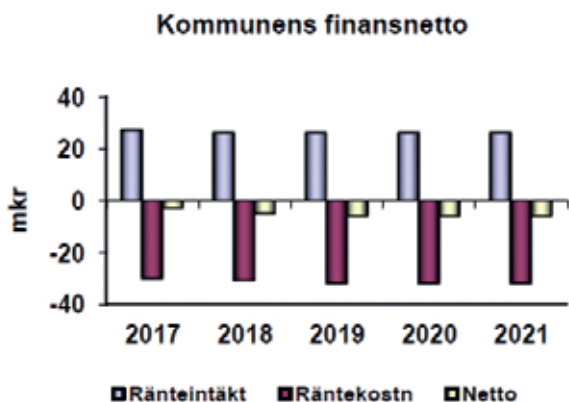
(%)	2017	2018	2019	2020	2021
Investeringsvolym/ Nettokostnader	6,2	4,7	4,6	4,4	4,2
Bruttoinvesteringar/ avskrivningar	161,0	119,2	114,3	108,2	102,6

Det första nyckeltalet ger en bild av om investeringsvolymen ökar i takt med kostnadsutvecklingen. En "normal" nivå kan vara 5-7 procent av nettokostnaderna.

Bruttoinvesteringar i relation till avskrivningar visar i vad mån kommunens reinvesterar i den takt som anläggningstillgångarna skrivs av. Det är nödvändigt med reinvesteringar för att kommunens tillgångar ska stå sig i värde och kommunen har under de senaste åren avsatt 8 miljoner kronor per år till fastighets- och energieffektiviseringsinvesteringar. Dessa medel har utökats med 5 miljoner kronor för underhåll från driftbudgeten i och med övergången till komponentavskrivningar.

5. Finansnetto

Finansnettot, det vill säga kommunens finansiella intäkter minus de finansiella kostnaderna, är negativt. De finansiella intäkterna härrör från avkastning från koncerninterna lån och likvida medel. De finansiella kostnaderna består av räntekostnader på upptagna lån samt ränta på pensionsskulden.



6. Årets resultat

	2017	2018	2019	2020	2021
Årets resultat (mkr)	23	13	13	-26	-66
Årets resultat /skatteintäkter & generella statsbidrag (%)	1,8	2,0	1,0	-1,6	-4,8
Årets resultat/eget kapital (%)	4,2	4,5	2,2	-4,2	-11,3
Ökning av ansvarsförbindelsen (mkr)	-5	-9	-3	-6	-4

Långsiktigt är målsättningen att årets resultat ska vara två procent av skatter och statsbidrag. För 2019 är målsättningen en procent. Resultatutvecklingen ligger under förväntad inflation för perioden vilket innebär att det egna kapitalet inte är värdesäkrat.

7. Soliditet

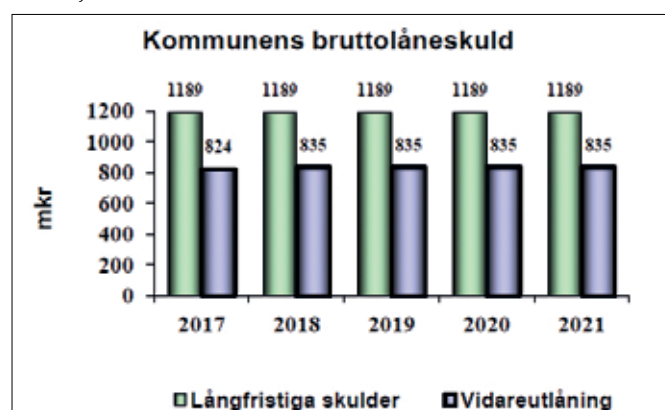
(%)	2017	2018	2019	2020	2021
Soliditet	27,3	28,4	28,7	27,8	25,3
Soliditet exkl internbanken	45,3	46,9	47,2	45,9	42,7
Soliditet inkl hela pensionsskulden	3,7	5,1	5,9	5,1	2,3
Tillgångsförändring	1,3	1,3	0,9	-0,9	-2,8
Förändring eget kapital	4,1	4,3	2,9	-2,8	-8,7

Soliditeten beskriver den finansiella styrkan på lång sikt. Den anger hur stor del av tillgångarna som är självfinansierade med eget kapital. De senaste årens stora investeringar har till stor del lånefinansierats vilket, i kombination med negativt resultat, försämrar soliditeten. Den försämras ytterligare på grund av ökad låneskuld då alla kommunala bolag är med i internbanken, därför redovisas även soliditet exklusive internbanken. Kommunen har som målsättning att soliditeten inklusive ansvarsförbindelsen ska vara positiv vilket den är från och med bokslut 2016.

8. Skuldsättningsgrad

(%)	2017	2018	2019	2020	2021
Total skuldsättningsgrad	72,7	71,6	71,3	72,2	74,7
Varav kortfristig skuldsättningsgrad	12,7	11,5	11,4	11,5	11,9
Varav långfristig skuldsättningsgrad	56,2	56,3	55,8	56,3	57,9

Den del av tillgångarna som har finansierats med främmande kapital brukar benämnas skuldsättningsgrad. Av grafen nedan framgår att en stor del av kommunens låneskuld utgörs av vidareutlåning inom kommunkoncernen. Under 2018 har Vallonbygden ökat sin upplåning med 20 miljoner kronor, Finspångs tekniska har amorterat 16 miljoner kronor och Finet har ökat sin upplåning med 10 miljoner kronor.



9. Kommunkoncernens intäkter - jämförelse

Kronor per invånare	Riket	Länet	Finspång
	2017	2017	2017
Skatteintäkter, %	53	52	53
Generella statsbidrag och utjämning, %	11	16	15
Verksamhetens intäkter, %	37	32	31
Skattesats	20,74	21,21	22,15
Total skattesats	32,12	31,91	32,85

Tabellen visar hur kommunkoncernens intäktsmassa är sammansatt i jämförelse med ett genomsnitt för riket och länet. Jämförelsen görs på koncernnivå för att likställa med kommuner som har affärsmässig verksamhet i förvaltningsform. Syftet med jämförelsen är att på ett övergripande plan se vilken kapacitet kommunen har att möta eventuellt framtida problem med intäktsökningar, framför allt skattehöjning och taxehöjningar.

Som framgår av tabellen ligger Finspång över genomsnittet när det gäller skatteuttaget. Skatteintäkternas andel av totala intäkter ligger på samma nivå som länet och riket. Verksamhetens intäkter ligger lägre än genomsnittet i riket. Detta indikerar att det finns utrymme att höja avgifterna vid ekonomiska problem. När det gäller taxehöjningar begränsas dock den möjligheten även av maxtaxereformerna inom förskola och äldreomsorg.

RISK (OCH KONTROLL)

De nyckeltal och grafer som presenteras beskriver finansiella risker. Det fjärde området, kontroll, som handlar om budgetföljsamhet och prognossäkerhet kommenteras endast i årsredovisningen.

10. Likviditet

	2017	2018	2019	2020	2021
Kassalikviditet (%)	100,8	115,2	119,2	113,4	102,9
Betalningsberedskap inkl checkkredit (%)	87,9	94,4	103,5	98,6	79,8
Likviditetsdagar	39	35	37	34	27
Rörelsekapital (mkr)	8	44	53	39	14

Likviditet är ett viktigt nyckeltal och utgör ett riskområde för kommunens finansiella styrka, eftersom den berör den kortsiktiga betalningsförmågan. Hög likviditet visar på god finansiell styrka och därmed låg potentiell risk. Kommunens målsättning är att ha en betalningsberedskap där likvida medel + outnyttjad checkräkningskredit ska vara större än kortfristiga skulder (större än 100). En nivå på 60-80 procent garanterar att kommunen i kort och medellångt finansiellt perspektiv inte behöver vidta drastiska åtgärder för att möta finansiella betalningstoppar.

11. Finansiella nettotillgångar

(mkr)	2017	2018	2019	2020	2021
Omsättningstillgångar + finansiella anläggningstillgångar*	1144	1184	1200	1006	1126
Kort- och långfristiga skulder	1434	1432	1432	1432	1432
Netto	-290	-248	-232	-426	-306

*exklusive andelar, aktier och bostadsrätter

Finansiella nettotillgångar uttrycker betalningsberedskap på "medellång sikt". De finansiella anläggningstillgångarna utgörs till 94 procent av vidareutlåning till koncernens bolag.

12. Räntor och valutor

	2017	2018	2019	2020	2021
Genomsnittlig ränta (%)	2,3	2,6	2,5	2,5	2,5
Ränterisk I % (mkr)	12	12	12	12	12
Utlandslån	0	0	0	0	0

Ur riskperspektiv är det viktigt att redovisa och beskriva eventuella ränte- och valutarisker. Med ränterisk avses risken för förändringar i räntenivån och med valutarisk avses risk för eventuella kursförluster vid utlandslån. En ökad genomsnittlig ränta på hela låneskulden med en procent medför en ökad nettokostnad med 12 miljoner kronor. En stor del faller dock på de kommunala bolagen.

13. Borgensåtagande, vidareutlåning och koncernens resultat

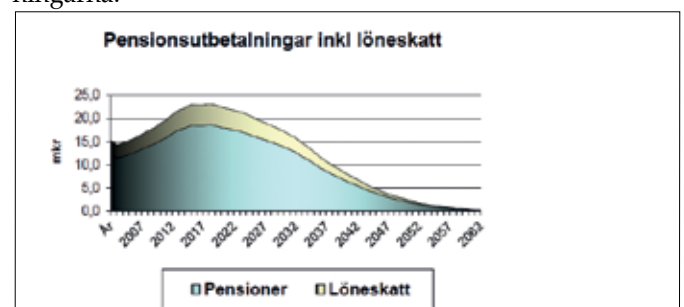
(mkr)	2017	2018	2019	2020	2021
Borgensåtagande	20	19	19	18	17
varav kommunägda företag	1	1	1	1	1
varav bostadsrättsföreningar	16	16	15	14	14
varav föreningar	3	3	3	3	3
Utlåning	839	848	848	847	847
varav kommunägda företag	824	835	835	835	835
varav föreningar	14	14	13	13	12

Stora borgensförbindelser kan betyda väsentlig finansiell risk för kommunen i form av övertagande av lån alternativt ägartillskott. Finspångs kommun har minskat borgensåtagandena till 19 miljoner eller mindre än 1000 kronor per invånare. Borgensförbindelser för och utlåning till bostadsrättsföreningar har minskat senaste året till följd av en ny uppgörelse med Bfr Majelden

14. Pensionsskulden

(inkl löneskatt)	2017	2018	2019	2020	2021
Avsättning till pensioner	70	72	78	85	93
Pensionsförpliktelse äldre än 1998	491	480	476	469	464
Total pensionsskuld	561	552	554	554	557

Kommunens totala pensionsskuld inklusive löneskatt uppgår till 554 miljoner, varav den största delen redovisas inom linjen bland ansvarsförbindelser. Framtida pensionsutbetalning utgör en stor risk när dessa ökar i slutet av detta decennium. Det finns stor risk att besparingar måste ske på kärnverksamhet för att klara pensionskostnaderna. För att minska risken har kommunen satt av likvida medel och eget kapital som ska täcka delar av de ökade utbetalningarna.



15. Känslighetsanalys

Händelseförändring	Kostnad/ intäkt
Ränteförändring med 1 %	12 mkr
Löneförändring med 1 %	10 mkr
Bruttokostnadsförändring med 1 %	16 mkr
Generell avgiftsändring med 1 %	4 mkr
Generella statsbidrag med 1 %	3 mkr
Förändrad utdebitering med 1 kr	39 mkr
10 heltidstjänster	5 mkr
Befolkningsförändring 100 personer (skatter & stb)	6 mkr

Ovanstående sammanställning redovisar hur ett antal faktorer påverkar kommunens ekonomi.

BILAGA

KOMMUNENS STYRKORT MED INDIKATORER OCH STYRTAL

Följande indikatorer och styrtal ska vara vägledande vid utvärdering av måluppfyllelsen. Vid utvärderingen görs en sammanvägd bedömning av senaste resultaten för de indikatorer som hör till målet och andra kvalitativa bedömningar.

TILLVÄXT & UTVECKLINGSPERSPEKTIVET

MÅL/RESULTAT (FÖRVÄNTAD EFFEKT)	INDIKATORER	STYRTAL
1. Finspång ska bidra till en hållbar global utveckling	Aktivt Fairtrade-arbete	Omdiplomerings Fairtrade city 2018
	Aktivt vänortsarbete	Kvalitativ bedömning
	Antal internationella projekt inom grundskolan 7-9 och gymnasieskolan	Minst två pågående eller avslutade under året
2. Finspång ska vara en attraktiv boendekommun	Nöjd-Regionindex	Ska öka i förhållande till tidigare år
	Befolkningsutveckling	Ska öka med minst 300 personer under 2019
	Rankning i tidningen Fokus "Bäst att bo"-undersökning	Placering 125 eller bättre
	Färdiga detaljplaner för nybyggnation av bostäder	Ska möjliggöra minst 300 bostäder
3. Det ska finnas ett rikt utbud av kultur-, fritids- och friluftaktiviteter av god kvalitet	Medborgarindex för kultur	Ska förbättras i förhållande till föregående år.
	Placeringen i Naturvårdsverkets mätning årets friluftskommun	Ska vara plats ett i länet
	Antal besök till Arena Grosvad	Ska öka i förhållande till föregående år
	Antal besök på Kulturhusets arrangemang	Ska öka i förhållande till föregående år
	Antal besök i biblioteket	Ska öka i förhållande till föregående år
	Antal barn/ungdomar som deltar i kulturskolans verksamhet	Ska öka i förhållande till föregående år
	Antal barn och ungdomar som deltar i föreningsaktiviteter	Ska öka i förhållande till tidigare år.
4. Ändamålsenlig och attraktiv utbildning ska finnas i Finspång	Konkurrenskraftigt och arbetsmarknadsanpassat utbud av gymnasieutbildningar på orten	Både studie- och yrkesförberedande program ska erbjudas
	Andel av Finspångs ungdomar som söker sig till gymnasieutbildning i Finspång	Ska öka i förhållande till föregående år
	Antal elever från andra kommuner som söker sig till utbildning i Finspång	Ska öka i förhållande till föregående år

5. Finspång ska ha en hållbar social utveckling	Sjukpenningtal	Ska minska
	Andel försörjningsstödstagare som står till arbetsmarknadens förfogande och är i kompetenshöjande verksamhet	Ska vara minst 80 procent
	Vuxna biståndsmottagare med mycket långvarigt ekonomiskt bistånd	Ska minska
	Ungdomars alkohol-, tobak och drogvanor	Kvalitativ bedömning av Om mig-enkäten
	Ungdomsarbetslöshet i procent	Ska minska i förhållande till föregående år
	Andel nyanlända i utbildning och arbete efter fyra år	Ska öka
	Barnfattigdom	Ska minska
6. Finspång ska ha en hållbar ekologisk utveckling	Andelen använd fossil energi i kommunkoncernens verksamheter	Ska vara högst 10 procent
	Energianvändning per kvadratmeteryta i kommunägda lokaler (exkl industrilokaler)	Ska vara högst 135kWh/m ²
	Andel ekologiska livsmedel av kommunens inköp	Ska vara minst 30 procent
	Förskolor och skolor med Grön Flagg	Ska finnas minst fem förskolor eller skolor inom utbildningssektorn.
	Andel närproducerade livsmedel av kommunens inköp	Ska öka i förhållande till föregående år
	Antal genomförda eller pågående naturvårdande projekt	Ska vara minst fem stycken
	Antalet cyklister på GC-väg	Ska öka i förhållande till föregående år
7. Näringslivet i Finspång ska stärkas och breddas	Antal nystartade eller nyetablerade företag	Ska öka i förhållande till föregående år
	Nöjd index SKL:s mätning Insikt	Ska ligga bland topp tio i mätningen
	Överlevnadsgrad efter tre år för nyföretagande	Ska vara minst 70 procent
	Antal gästnätter	Ska öka i förhållande till föregående år.
	Omsättning inom handel	Ska öka i förhållande till föregående år
	Markreserven av verksamhetsmark i utvecklingsområden enligt översiktsplan	Ska öka
8. Finspång ska vara en trygg kommun att bo och vistas i	Antal tillgreppsbrott	Ska vara högst 650
	Antal våldsbrott	Ska vara högst 200
	Medborgarnas upplevda trygghet	Ska öka i förhållande till basår 2017.
	Mediantid till första enhet på plats vid räddningstjänstuppdrag	Ska understiga 11 minuter
	Mediantid IVPA (1 väntan på ambulans)	Ska understiga 11 minuter
	Antal personer utbildade av kommunen i att förebygga och hantera bränder	Utbilda minst 1 500 personer varje år
	Antal utvecklade bränder i byggnad	Ska inte överstiga 15.
	Antal räddningsinsatser per år	Bör ej överstiga 120 st.

VERKSAMHETSPERSPEKTIVET

MÅL/RESULTAT (FÖRVÄNTAD EFFEKT)	INDIKATORER	STYRTAL
9. I kontakt med kommunen och av kommunen finansierad verksamhet ska god service erbjudas	Svar på e-postfråga inom två arbetsdagar	Andel ska vara minst 90 procent
	Svar direkt på enkel fråga via telefon	Andel ska vara minst 65 procent
	Svar på enkel fråga sociala medier	Andel ska vara minst 75 procent
	Webbinformation till invånarna	Kommunens medelvärde ska ligga på minst 76
	Nöjd medborgarindex	Ska vara minst 55
10. Vid behov av stöd och omsorg ska genomförandet i kommunens verksamheter präglas av individuell delaktighet, inflytande och trygghet	Brukarindex särskilt boende	Nöjt kundindex minst i nivå med riket
	Brukarindex hemtjänst	Nöjt kundindex minst i nivå med riket
	Brukares nöjdhet inom daglig verksamhet LSS	Minst 80 procent av brukarna ska vara nöjda
	Brukares nöjdhet inom bostad med särskild service LSS	Minst 80 procent av brukarna ska vara nöjda
	Brukares nöjdhet inom IFO	Ska förbättras i förhållande till föregående år
	Kundernas nöjdhet med VA, renhållning, gator och GC-vägar	Ska förbättras i förhållande till föregående år
	Elevers och föräldrars upplevelse av trygghet (gäller förskola, grundskola, fritidshem, gymnasiet)	Minst 80 procent
	Elevers och föräldrars nöjdhet med förskola, fritidshem, grundskola och gymnasieskola	Minst 80 procent ska vara nöjda
	Delaktighet i förskola, fritidshem, grundskola och gymnasieskola	ska vara minst 80 procent
	Andelen aktuella genomförandeplaner med brukardelaktighet och av god kvalitet inom äldreomsorg, LSS-omsorg och IFO	Ska vara 100 procent
	Antal olika hemtjänstpersonal som en brukare möter under en 14-dagarsperiod	Ska vara högst 17 i snitt
	Patientsäkerhet läkemedelsavvikelser	Antal avvikelserapporter, ska minska till hälften
	Palliativa vårdplaner	Ska finnas för alla som vårdas i livets slutskede
	Utredningstid IFO vuxna	Minst 85 procent av utredningarna ska avslutas inom tre månader
	Genomsnittstid i försörjningsstöd	Ska förkortas i förhållande till föregående år
	Andel ungdomar ej återaktualiserade ett år efter avslutad insats	Ska öka i förhållande till föregående år
	Serviceutbud inom särskilt boende	Ska ligga i nivå i jämfört med alla kommuner
Omsorgs- och serviceutbud inom hemtjänst	Ska ligga i nivå i jämfört med alla kommuner	
Serviceutbud inom LSS gruppboende och servicebostad	Ska öka i förhållande till föregående år	

II. Hög måluppfyllelse inom alla delar av utbildningssystemet	Förskolor med behörig personal	70 procent förskollärare + 30 procent barnskötare på varje enhet
	Antal barn i förskolegrupperna	Antalet barn ska minska i förhållande till föregående år
	Resultat. NP åk 3, matematik, godkänt på alla delprov	100 procent
	Resultat NP åk 3 svenska, godkänt på alla delprov	100 procent
	Godkända betyg i årskurs 6	Minst 90 procent ska ha godkänt i svenska, engelska och matematik
	Måluppfyllelse i alla ämnen åk. 9	Minst 90 procent
	Meritvärden i grundskolan	Kommunsnitt på minst 220 poäng
	Behörighet till gymnasieskolan	Ska öka i förhållande till föregående år
	Elevernas upplevda studiero, alla elever	90 procent
	Behörighet till högskola	Minst 95 procent behöriga på studieförberedande program
	Fullföljd gymnasieutbildning efter fyra år	Ska vara minst 85 procent
	Höga betyg i grundskola	Andelen betyg C – A i åk 9 ska öka i förhållande till föregående år.
	Andel fullföljda kurser med betyg minst E inom vuxenutbildning på grundnivå och gymnasienivå.	100 procent
	Andel elever från högskoleförberedande program som gått över till högre studier efter avslutad gymnasieutbildning inom tre år	I nivå med länet, 34,6 procent
Andel som fullföljer påbörjad kurs SFI-kurs	Ska öka i förhållande till föregående år	



2018 satsade man inom vuxenutbildningen på flera yrkesutbildningar där man kombinerade studierna med SFI. Vuxenutbildningen i Finspångs erbjuder möjlighet att utbilda sig till barnskötare, maskinoperatör inom industri, kock samt bovärd.

MEDARBETARPERSPEKTIVET

MÅL/RESULTAT (FÖRVÄNTAD EFFEKT)	INDIKATORER	STYRTAL
12. Attraktiv arbetsplats	Medarbetarundersökning, HME, Hållbart medarbetarengagemang	Kommunenvärde totalt ska vara lägst 79
	Sjukfrånvaro	Kommunen totalt ska inte överstiga fem procent
	Kvalificerade sökande till lediga tjänster	Kvalitativ analys
	Medarbetar som kan rekommendera Finspångs kommun som arbetsplats	Ska öka i förhållande till föregående år
13. Engagerade och motiverade chefer och medarbetare som är professionella i sin yrkesutövning	Medarbetarundersökning, HME, Delindex Motivation	Kommunen totalt ska vara lägst 80
	Medarbetarundersökning, HME, Delindex Styrning	Kommunen totalt ska vara lägst 77
	Medarbetarundersökning, HME, Delindex Ledarskap	Kommunen totalt ska vara lägst 79



I Finspångs kommuns äldreboende kan man få träffa en vårdhund. Hundarna påverkar de boendes mående på ett väldigt positivt sätt.

EKONOMIPERSPEKTIVET

MÅL/RESULTAT (FÖRVÄNTAD EFFEKT)	INDIKATORER	STYRTAL
14. Ekonomisk kontroll	Budgetföljsamhet på enhets- och sektorsnivå och verksamhetens nettokostnader	Budgetunderskott ska vara mindre än 0,5 procent
	Negativ avvikelse från standardkostnad	Ska minska i förhållande till föregående år
	Prognossäkerhet	Differens prognosutfall mellan T2 och bokslut ska vara mindre än 0,5 procent
15. Hållbar ekonomisk utveckling	Årets resultat i förhållande till skatter och statsbidrag	Ska vara minst en procent
	Soliditet inklusive pensionsskuld	Ska vara större än noll procent
	Kostnad per betygspoäng	Ska ligga i nivå med likhetsutsökta kommuner
	Kostnad för de elever som inte fullföljer ett gymnasieprogram	Ska ligga i nivå med likhetsutsökta kommuner
	Kostnad per invånare 0-64 år för ekonomiskt bistånd	Ska ligga i nivå med likhetsutsökta kommuner
	Kostnaden för barn- och ungdomsvård, kr/invånare	Ska minska i förhållande till tidigare år



Finspång ska ha ett rikt utbud av kultur-, fritids- och friluftaktiviteter av god kvalitet. 2018 lanserade kommunen en karta i fickformat för dem som ville hitta bland kommunens fina bad-, fiske-, paddlings- eller skridskoåkningsplatser.

KOMMUNFULLMÄKTIGES BESLUT § 183 2018-12-19

Kommunfullmäktige beslutar

- att anta förslaget till budget år 2019 och strategisk plan 2019-2021
- att avsätta 1 miljon kronor till bostadspolitiska åtgärder och 1 miljon kronor till arbetsmarknadspolitiska åtgärder som finansieras ur markeringar i eget kapital
- att 1 miljon kronor av avsatta medel för utveckling och omställning ska vara sökbara projektmedel för kommunens gymnasieskolor
- att tillföra 2 miljoner för digitaliseringsåtgärder till kommungemensamma medel
- att kommunstyrelsen under år 2019 har rätt att om-sätta lån, det vill säga låna upp motsvarande de lån som förfaller till betalning under år 2019
- att fastställa investeringsbudgeten för år 2019 till 65 miljoner kronor
- att fastställa fördelningen på anslagsområden i investeringsbudgeten 2019-2021
- att delegera till kommunstyrelsen att besluta om fördelning av investeringsbudgeten till enskilda projekt upp till 10 miljoner kronor inom respektive anslagsområde
- att kommunkoncernens låneram uppgår till 1,4 miljarder kronor
- att kommunstyrelsen har rätt att nyupplåna upp till ovan beslutat låneram.



Efter valet 2018 har Finspångs kommun fått ny sammansättning av kommunfullmäktige.

KOMMUNSTYRELSENS TILLÄGG

PRIORITERADE UPPDRAG FÖR 2019

TILLVÄXT & UTVECKLINGSPERSPEKTIV	PRIORITERADE UPPDRAG	STARTÅR	BERÄKNAD SLUTTIDPUNKT
Finspång ska ha en hållbar global utveckling	Implementera Agenda 2030 i styrningen av Finspångs kommun	2019	2019-12-31
Finspång ska vara en attraktiv boendekommun	Utarbeta en parkeringsstrategi	2018	2019-06-30
	Ta fram en ny översiktsplan för Finspångs kommun	2017	2020-12-31
Det ska finnas ett rikt utbud av kultur-, fritids- och friluftaktiviteter av god kvalitet	Utveckla och tillgänglighetsanpassa lekparken i Bruksparken	2018	2019-12-31
	Anlägga en ny lekpark i Vita stan	2018	2019-12-31
	Färdigställa Östgötaleden genom kommunen utmed sträckan Älgsjön-Lämneå	2017	2019-06-30
	Utreda eventuell framtida placering av bandyplan	2019	2019-12-31
	Ta fram en natur- och friluftplan	2017	2019-06-30
Ändamålsenlig och attraktiv utbildning ska finnas i Finspång	Se över utbildningsutbudet för att öka attraktiviteten på Bergska gymnasiet	2019	2019-12-31
	Utveckla samverkan mellan CNG och Bergska	2017	2019-12-31
Finspång ska ha en hållbar social utveckling	Utarbeta en övergripande ANDT strategi för kommunen	2019	2019-12-31
	Verkställ samarbetsformer mellan förskola, skola, socialtjänst och regionala verksamheter för gemensamma tidiga insatser	2017	2020-12-31
Finspång ska ha en hållbar ekologisk utveckling	Fortsatt restaurering av naturreservatet Ölstadssjön	2017	2020-12-31
	Uppdatera objektskatalogen för värdefulla områden	2017	2019-06-30
	Ta fram en klimatanpassningsplan	2017	2019-12-31
	Ta fram förslag till riktlinjer för en CO2 fond	2019	2019-12-31
	Ta fram förslag på inriktning för framtida avfallshantering	2019	2019-12-31
	Ta fram en långsiktig plan för utbyggnad av solcellssystem	2019	2019-12-31
	Källsortering i kommunens lokaler	2017	2019-06-30
Näringslivet i Finspång ska stärkas och breddas	Implementera en servicegaranti, genomföra interna och externa utbildningar samt kommunikationsinsatser för förbättrade attityder och service till näringslivet.	2019	2019-12-31
Finspång ska vara en trygg kommun att bo och vistas i	Utred och ge förslag på förbättringar på skolvägarnas trafiksäkerhet.	2018	2019-06-30
	Revidera brottsförebyggande program	2019	2019-12-31
	Höja kommunens beredskap i civilt försvar	2019	2019-12-31

VERKSAMHETSPERSPEKTIV	PRIORITERADE UPPDRAG	STARTÅR	BERÄKNAD SLUTTID-PUNKT
I kontakt med kommunens egna och av kommunen finansierade verksamheter ska en god service erbjudas	Utifrån resultat i Nöjd medborgarindex skapa handlingsplaner för prioriterade områden	2017	2019-06-30
	Ta fram ett förslag på hur mottagandet i kommunhuset kan göras mer välkomnande och integritetskapande.	2018	2019-06-30
	Ta fram en aktivitetsplan utifrån digitaliseringsstrategin	2019	2019-12-31
	Utveckla beslutsunderlagen avseende bland annat jämställdhet, mångfald, barnperspektiv och miljö	2016	2019-12-31
	Utreda kontaktcenter eller servicecenter	2019	2019-06-30
	Med utgångspunkt från Vallonbygdens ägardirektiv utveckla kommunens struktur för tydligare uppdragsbeställningar och effektivare uppföljning	2018	2019-05-31
	Med utgångspunkt från Finspångs Tekniska Verks ägardirektiv utveckla kommunens struktur för tydligare uppdragsbeställningar och effektivare uppföljning	2018	2019-09-30
Vid behov av stöd och omsorg av kommunen och av kommunen finansierad verksamhet ska genomförandet präglas av god kvalitet, individens delaktighet och trygghet	Digitalisera det systematiska lednings- och kvalitetssystemet inom socialtjänsten med start inom äldreomsorg	2017	2019-12-31
	Utred och kom med förslag på framtidens förskole- och grundskoleorganisation	2018	2019-03-31
	Kartlägga och planera för revidering och eventuell utökning av antal platser inom äldreomsorg	2017	2019-12-31
Hög måluppfyllelse inom alla delar av utbildningssystemet	Säkerställ skolbibliotek för alla elever inom hela utbildningssektorn	2017	2019-12-31
	Ta fram riktlinjer för hur gymnasieskolorna i Finspång ska kunna söka projektmiljonen med fokus på elevnytta	2019	2019-03-31
	Ta fram förslag på hur man kan skapa trygga och trivsamma miljöer både inom och utomhus på grundskolorna	2018	2019-12-31
	Ta fram en plan för att säkerställa likvärdiga studieresultat oavsett kön	2018	2019-06-30



2018 års mottagare av demokratistipendiet blev Bergska skolans elevråd. Motiveringen löd: Bergska gymnasiet elevråd har med stor entusiasm och kreativitet samt lyhörddhet för elevernas behov byggt upp elevrådet till en demokratisk och långsiktigt fungerande institution. I bild från vänster Per Leander, Viktor Bark, Ruben Grandell, Fredrika Höög, Madeleine Engström, Elvira Ripskog och Elias Axelsson.

MEDARBETARPERSPEKTIV PRIORITERADE UPPDRAG

STARTÅR BERÄKNAD
SLUTTID-
PUNKT

Finspångs kommun ska vara en attraktiv arbetsplats	Tydliggör nuvarande karriärvägar och ta fram förslag på nya	2018	2019-12-31
	Se över grundbemanningen i sektor vård och omsorg samt ta fram handlingsplan för översyn grundbemanning inom övriga sektorer	2019	2019-12-31
Finspångs kommun ska ha engagerade och motiverade chefer och medarbetare som är professionella i sin yrkesutövning	Synliggöra förbättringsarbete och sprida goda exempel	2017	2019-12-31

EKONOMIPERSPEKTIV PRIORITERADE UPPDRAG

STARTÅR BERÄKNAD
SLUTTID-
PUNKT

Finspångs kommun ska ha ekonomisk kontroll	All intern fakturering ska bygga på tydliga prismodeller och avtal eller beställningar mellan parterna	2019	2019-12-31
Finspångs kommun ska ha en hållbar ekonomisk utveckling	Ta fram en långsiktig plan för investeringsutrymme och skuldutveckling	2017	2019-06-30
	Skapa ett socioekonomiskt resursfördelningssystem inom grundskolan och fritidshem	2017	2019-06-30
	Genomlys kost- och måltidsverksamheten för att hitta en hållbar och kostnadseffektiv organisering/arbetsform	2019	2019-08-31
	Utvärdera upplägget om hjälp till körkort för Bergska gymnasiet och ev komma med förslag om förändringar	2019	2019-09-30
	Ta fram en lokalstrategisk plan	2017	2019-03-31
	Utveckla effektivitets- och produktionsmått kopplat till kvalitet	2017	2019-12-31

INVESTERINGSPLAN FÖR 2019–2021

Under respektive anslagsrubrik finns medel som är specificerade med belopp och för att starta dessa projekt krävs inga ytterligare beslut i kommunstyrelsen.

Medel till förfogande ska i första hand användas till de objekt som finns i listan men som markerats med ett X. Markeringen står för att kalkyl saknas, förslag på lösningsalternativ ska presenteras eller att beredningen av ett prioriterat uppdrag avvaktas. Saknas objekt i listan kan förvaltningen inkomma till kommunstyrelsen med förslag på hur medlen ska användas.

Listan innehåller också objekt som markerats "utöver investeringsram". Detta är objekt av större karaktär som inte kan självfinansieras och de ryms inte i den av kommunfullmäktige beslutade investeringsramen. Beslut om dessa objekt och dess finansiering tas av kommunfullmäktige.

Kommunstyrelsens beslut

- att uppdra till förvaltningen att påbörja arbetet med beloppssatta investeringsobjekt
- att belopp för övriga projekt fastställs löpande av kommunstyrelsen när förvaltningen lämnat in projektbeskrivning och kalkyl för projektet
- att projekt utöver investeringsram ska lyftas till kommunfullmäktige för beslut
- att delegera till kommundirektören att besluta om enskilda projekt inom ramen för 13,5 miljoner kronor som avsats för reinvesteringar, energieffektiviseringar och underhåll i kommunens fastigheter
- att delegera till kommundirektören att besluta om enskilda projekt inom ramen för 7,5 miljoner kronor som avsatts för sektorernas investeringar
- att delegera till kommundirektören att besluta om enskilda projekt inom ramen för 2 miljoner kronor som avsatts för IT-investeringar
- att i investeringsplanen lägga till Parkering Högby 1:2 under rubrik Infrastruktur, med x-markering 2019 och 2020.

INVESTERINGSOBJEKT	2019	2020	2021
Exploatering för boende och näringsliv 10 000	10 000	10 000	10 000
Till förfogande	10 000	10 000	10 000
Specificerade belopp			
Klimat- och miljöanpassning	2 000	2 000	2 000
Till förfogande	0	350	2 000
Specificerade belopp	2 000	1 650	0
Solceller på kommunala fastigheter	1 000	1 000	
Ledlampor i el-ljusspår	700	350	
Miljöutvecklingspott	300	300	
Offentliga miljöer	7 000	7 000	7 000
Till förfogande	2 750	7 000	7 000
Specificerade belopp	4 250	0	0
Ny råvattenledning för konstsnö	250		
Servicehus Grosvads camping	3 000		
Löparbanor ny beläggning + ommålning		X	
Wifi-utbyggnad Arena Grosvad	X		
Konstgräsplan Lotorp		X	
Centrumutveckling forts	X	X	X
Bandyplan	X		
Ny lekplats Östra Hårstorp	1 000		
Ny lekplats västra Finspång		X	
Utökad vårdcentral - infrastruktur		X	X
Samhällsskydd	1 000	1 000	1 000
Till förfogande	0	1 000	1 000
Specificerade belopp	1 000	0	0
IVPA-fordon	1 000		
Basbil räddningstjänsten		X	X
Infrastruktur	7 000	7 000	7 000
Till förfogande	3 050	4 800	4 800
Specificerade belopp	3 950	2 200	2 200
Asfaltering	2 200	2 200	2 200
GC-väg Norrmalm - Lillängens förskola/ Högalid	1 750		
GC-väg Bildningen	X		
GC-väg till skolor	X		
Infrastruktur för fastighetsinvesteringar i centrum	X	X	X
Passage rv5 i Vibergarondellen	X		
Parkering Högby 1:2	X	X	
Fastighetsinvesteringar	28 500	28 500	28 500
Till förfogande	13 500	15 000	15 000
Specificerade belopp	15 000	13 500	13 500
Reinvesteringar/energieffektiviseringar	13 500	13 500	13 500
Ny förskola Lotorp	60 mkr över ram	över ram	
Grosvadköket	över ram		
Lotorps skola			över ram
Äldreboende			över ram
Ny grundskola tätort			över ram
Ny förskola (eventuellt)	över ram		
Stationshuset	1 500		
Verksamhetens investeringar	9 500	9 500	9 500
Summa	65 000	65 000	65 000
Till förfogande	29 300	38 150	39 800
Specificerade belopp	35 700	26 850	25 200

Finspång är den attraktiva kommunen
i en spännande region där vi skapar
utveckling och livskvalité genom
samverkan, öppenhet och nytänkande.



F I N S P Å N G